



# บันทึกข้อความ

ส่วนราชการ สำนักงานปศุสัตว์จังหวัดลำพูน (กลุ่มยุทธศาสตร์ฯ) โทร.๐-๕๓๕๑-๑๒๘๘ ต่อ ๑๑

ที่ ลพ ๐๐๐๘/๓๕๕

วันที่ ๕ มีนาคม ๒๕๖๖

เรื่อง รายงานสรุปผลการดำเนินงานการขับเคลื่อนนโยบายกรมปศุสัตว์(DLD Co-ordinator : DLD-C) ตามรอบการประเมิน ครั้งที่ ๑ - ๒๕๖๖

เรียน อธิบดีกรมปศุสัตว์

ตามที่กรมปศุสัตว์ ได้มีหนังสือ ที่ กษ ๐๖๐๒/ว ๒๖๒๖๐ ลงวันที่ ๒๖ ธันวาคม ๒๕๖๖ เรื่อง กำหนดตัวชี้วัดระดับความสำเร็จในการขับเคลื่อนนโยบายของกรมปศุสัตว์ (DLD CO-ordinator : DLD-C) ประจำปีงบประมาณ พ.ศ. ๒๕๖๖ เพื่อดำเนินการขับเคลื่อนนโยบายที่สำคัญของกรมปศุสัตว์ และภารกิจหรือโครงการด้านปศุสัตว์ภายใต้ยุทธศาสตร์ของกรมปศุสัตว์ในระดับพื้นที่เกิดผลสัมฤทธิ์อย่างเป็นรูปธรรมสำเร็จตามวัตถุประสงค์ที่กำหนด

ในการนี้ สำนักงานปศุสัตว์จังหวัดลำพูน ขอรายงานผลการดำเนินการขับเคลื่อนนโยบายกรมปศุสัตว์ในระดับพื้นที่ ในรอบการประเมิน ครั้งที่ ๑ - ๒๕๖๖ รายละเอียดตามเอกสารที่นำเรียนมาพร้อมนี้

จึงเรียนมาเพื่อโปรดทราบ

( นายสมบัติ สุขประภากร )

ปศุสัตว์จังหวัดลำพูน

**สรุปผลการปฏิบัติงาน ประจำปีงบประมาณ ๒๕๖๖**  
**แผนงานด้านพัฒนาสุขภาพสัตว์**  
**(มีนาคม ๒๕๖๖)**

**ภารกิจงานประจำ**

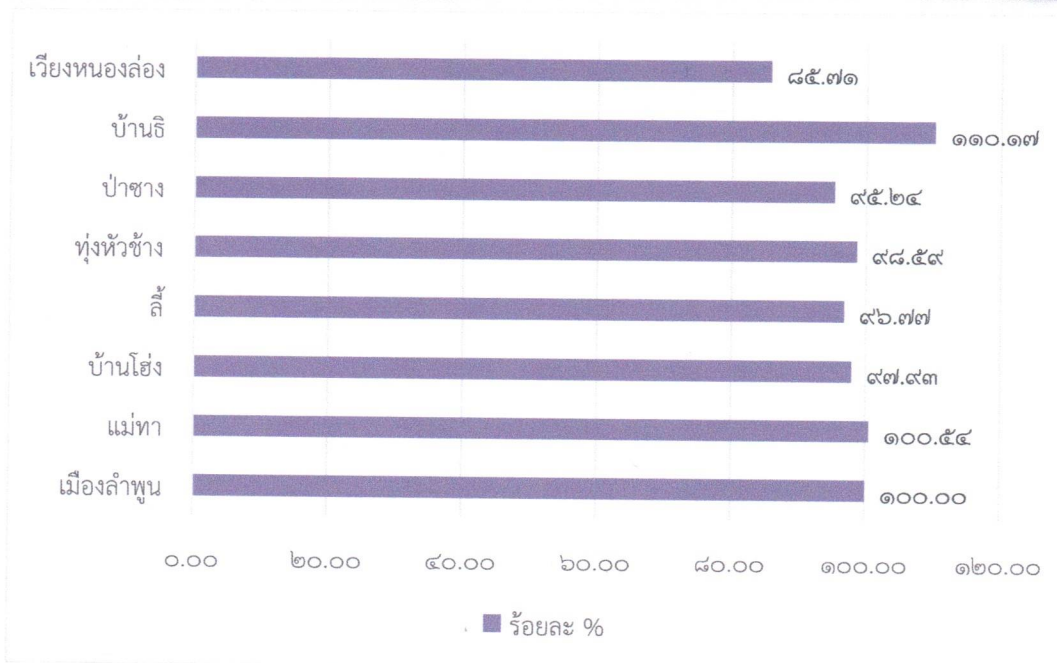
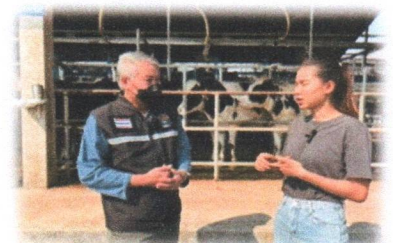
**๑. กิจกรรมการควบคุมโรคระบาดสัตว์**

- ระบบ E-Smart Surveillance ; ไม่พบการเกิดโรคปากและเท้าเปื่อยในพื้นที่จังหวัดลำพูน  
 ; ไม่พบการเกิดโรคเฮอร์ปีสไวรัสในพื้นที่จังหวัดลำพูน  
 ; ไม่พบการเกิดโรคล้มปัส สกิ้นในพื้นที่จังหวัดลำพูน  
 ; ไม่พบการเกิดโรคในพื้นที่รอยต่อของจังหวัดลำพูน

**๒. กิจกรรมการฉีดวัคซีนป้องกันโรคปากและเท้าเปื่อย**

- ❖ การฉีดวัคซีนป้องกันโรคปากและเท้าเปื่อย ๓ โทป์ ในโคนม รอบที่ ๒/๒๕๖๖  
 - ระหว่างวันที่ ๑๓ - ๒๒ กุมภาพันธ์ ๒๕๖๖

กิจกรรม	เป้าหมายรวม	เป้าหมายอำเภอ จำนวนยอดสัตว์ในพื้นที่อำเภอ							
		เมืองลำพูน	แม่ทา	บ้านโฮ้ง	ลี้	ทุ่งหัวช้าง	ป่าซาง	บ้านธิ	เวียงหนองล่อง
โคนม (ตัว)	๒๕,๑๗๓	๕๒๐	๙,๖๖๘	๔,๖๙๗	๙๓	๗๑	๖๓	๙,๕๓๑	๖๓๐
โคนม (ราย)	๕๓๖	๘	๑๕๐	๖๒	๑	๑	๓	๑๙๙	๑๒
รับการจัดสรรจาก สนง.ปศข.๕ (ตัว)	๒๖,๐๐๐	๕๒๐	๙,๗๒๐	๔,๖๐๐	๙๐	๗๐	๖๐	๑๐,๕๐๐	๕๔๐
ร้อยละ %	๑๐๓.๒๙	๑๐๐.๐๐	๑๐๐.๕๔	๙๗.๙๓	๙๖.๗๗	๙๘.๕๙	๙๕.๒๔	๑๑๐.๑๗	๘๕.๗๑



❖ ปัจจัยแห่งความสำเร็จ

- ได้รับความร่วมมือจากเกษตรกรเป็นอย่างดี

❖ ปัญหาและอุปสรรค

- โคนมบางตัวไม่มีการคล้องเชือก และเลี้ยงปล่อยทำให้ค่อนข้างยากในการจับแบบประณีต

❖ ข้อเสนอแนะ

- ลูกโคนมที่อายุ ๔ เดือนขึ้นไป จะต้องได้รับการฉีดวัคซีนโรคปากและเท้าเปื่อยเข็มแรกและกระตุ้นซ้ำหลังจากเข็มแรก อีก ๑ เดือน
- ให้อำเภอสำรวจข้อมูลโคนมทั้งหมดมีจำนวนเท่าไร และลูกโคนมที่อายุ ๔ เดือนขึ้นไป มีจำนวนเท่าไรที่จะต้องบูสเตอร์ และที่ยังตกค้างอีกเท่าไร เพื่อจะได้รวบรวมข้อมูลขอเบิกวัคซีนเพิ่มเติมจากสำนักงานปศุสัตว์เขต ๕ ต่อไป



## สรุปผลการดำเนินงานเฝ้าระวัง ป้องกันและควบคุมโรคอหิวาต์แอฟริกาในสุกร

ประจำปี ๑/๒๕๖๖

- กิจกรรมเพิ่มประสิทธิภาพการเฝ้าระวัง ป้องกันและควบคุมโรคอหิวาต์แอฟริกาในสุกร และโรคระบาด ที่สำคัญในสุกรและหมูป่า สำหรับฟาร์มสุกร

อำเภอ	เป้าหมาย ตค ๖๕ - มีค ๖๖	ผลการปฏิบัติงาน
เมืองลำพูน	๒๔	๑๔
แม่ทา	๑๙๓	๑๙๓
บ้านโฮ่ง	๑๔	๑๔
ลี้	๒๑๙	๒๑๙
ทุ่งหัวช้าง	๑,๙๘๐	๑,๙๘๐
ป่าซาง	๒๒	๑๐
บ้านธิ	๑๕	๑๕
เวียงหนองล่อง	๙	๙
รวม	๒,๔๗๖	๒,๔๕๔

- กิจกรรมเพิ่มประสิทธิภาพการเฝ้าระวัง ป้องกันและควบคุมโรคอหิวาต์แอฟริกาในสุกร และโรคระบาด ที่สำคัญในสุกรและหมูป่า สำหรับโรงฆ่า (ตัดยอดวันที่ ๒๕ มกราคม ๒๕๖๖)

อำเภอ	เป้าหมาย ตค ๖๕ - มีค ๖๖ (แห่ง)	ผลการดำเนินการ (แห่ง)
เมืองลำพูน	๔	๔
ลี้	๓	๓
ป่าซาง	๒	๒
บ้านธิ	๒	๒
	๑๑	๑๑

- กิจกรรมเพิ่มประสิทธิภาพการเฝ้าระวัง ป้องกันและควบคุมโรคอหิวาต์แอฟริกาในสุกร และโรคระบาด ที่สำคัญในสุกรและหมูป่า สำหรับแปลงเลี้ยงใหม่ (ตัดยอดวันที่ ๒๕ มกราคม ๒๕๖๖)

อำเภอ	เป้าหมาย ตค ๖๕ - มีค ๖๖ (ราย)	ผลการดำเนินการ (ราย)
เมืองลำพูน	๑๒	๑๒
แม่ทา	๓๕	๓๕
บ้านโฮ่ง	๗	๗
ลี้	๑๘	๑๘
ทุ่งหัวช้าง	๒๓	๒๓
ป่าซาง	๑๑	๑๑
บ้านธิ	๘	๘
เวียงหนองล่อง	๔	๔
	๑๑๘	๑๑๘

-ตรวจเฝ้าระวังป้องกันโรคอหิวาต์แอฟริกาในสุกรด้วยวิธี Realtime PCR ที่ด่านกักกันสัตว์

โครงการ	เป้าหมาย ตค ๖๕ – มีค ๖๖ (ตัวอย่าง)	ผลการดำเนินการ (ตัวอย่าง)
ด่านกักกันสัตว์ลำพูน	๘๔	๘๔

### ปัจจัยแห่งความสำเร็จ

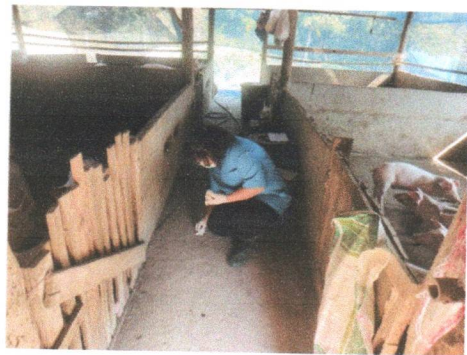
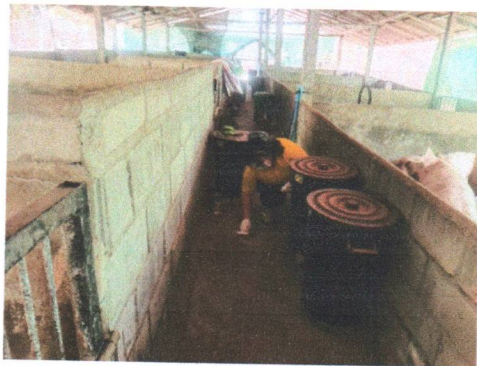
๑. การบริหารจัดการและขับเคลื่อนร่วมกันแบบบูรณาการของหน่วยงานภาครัฐและผู้ประกอบการทั้งในพื้นที่และหน่วยงานระหว่างพื้นที่ รวมทั้งภาคีเครือข่าย
๒. เพิ่มประสิทธิภาพด้านการเฝ้าระวัง ป้องกัน และพัฒนาการควบคุมโรค
๓. สร้างเครือข่ายและให้องค์ความรู้ที่ถูกต้องด้านการป้องกันโรคให้ครอบคลุมทุกพื้นที่
๔. เพิ่มศักยภาพในการสื่อสารความเสี่ยงของโรค
๕. การจัดการพื้นที่ฟูเกษตรกรผู้เลี้ยงสุกร

### ปัญหา-อุปสรรค

๑. เกษตรกรขาดความมั่นใจในการกลับมาเลี้ยงสุกรใหม่เพราะกลัวโรคกลับมาระบาดใหม่
๒. ต้นทุนด้านการเลี้ยงสูงขึ้น
๓. กลไกการตลาดค่อนข้างแปรปรวน

### ข้อเสนอแนะ

๑. ควรเน้นให้เกษตรกรตระหนักถึงความปลอดภัยทางชีวภาพให้เข้มข้นที่สุด
๒. มีระบบทวนสอบแหล่งที่มาของบุคคล อาหารสัตว์ และมีระบบบันทึกเป็นประจำ





รายงานสรุปผลการดำเนินงานการขับเคลื่อนแผนงานตามภารกิจที่สอดคล้องกับงานตามนโยบาย  
กรมปศุสัตว์ในระดับพื้นที่จังหวัดลำพูน

๑. แผนงานบูรณาการ

โครงการจัดตั้งคลังเสบียงสัตว์ประจำตำบลปีงบประมาณ พ.ศ.๒๕๖๖

แบบฟอร์มรายงานคลังเสบียงสัตว์ประจำตำบล

๑. ชื่อคลังเสบียงสัตว์ประจำตำบล บ้านโฮ้ง

๑.๑ จุดที่ตั้งคลังเสบียงสัตว์

หมู่ที่ ๑๐ ตำบลบ้านโฮ้ง อำเภอบ้านโฮ้ง จังหวัดลำพูน

ประเภทอาคารคลังเสบียงสัตว์ โถง

กว้าง ๕๐ เมตร ยาว ๕๐ เมตร สูง ๘ เมตร เก็บหญ้าแห้งได้ประมาณ ๑๐,๐๐๐ ฟ่อน

๒. รายชื่อคณะกรรมการบริหารคลังเสบียงสัตว์

๑. ชื่อ-สกุล นายอำเภอ นายประเชิญ สมองดี นายอำเภอบ้านโฮ้ง

๒. ชื่อ-สกุล ปศุสัตว์อำเภอหรือผู้ได้รับการแต่งตั้งจากปศุสัตว์จังหวัด นายสยาม สมฤทธิ์ ปศุสัตว์อำเภอ  
บ้านโฮ้ง

๓. ชื่อ-สกุล นายองค์การบริหารส่วนตำบลบ้านโฮ้ง นายชัยวัฒน์ ประเสริฐ

๔. ชื่อ-สกุล ประธานคลังเสบียงสัตว์ นายอนุสาร กันธิยะ

๕. ชื่อ-สกุล รองประธาน นายอดิศักดิ์ พิระมาตย์

๖. ชื่อ-สกุล กรรมการคลังเสบียงสัตว์คนที่ ๑ นายหาญ ประสมวงศ์

๗. ชื่อ-สกุล กรรมการคลังเสบียงสัตว์คนที่ ๒ นายอุเทน ประธานราษฎร์

๘. ชื่อ-สกุล เภรัญญิก นายตฤณ จินดาหลวง

๙. ชื่อ-สกุล เลขานุการ นายกิตติรัตน์ อินทนู

๓. ทะเบียนและหลักเกณฑ์การจัดสรรเสบียงสัตว์ ของคณะกรรมการบริหารคลังเสบียงสัตว์

๑. เพื่อผลิตอาหารสัตว์ของชุมชน

๒. เพื่อนำไปบรรเทาความเดือดร้อนของเกษตรกรผู้เลี้ยงสัตว์ที่ได้รับผลกระทบจากภัยธรรมชาติ

๓. เพื่อแปรรูปเพิ่มมูลค่าเป็นอาหารผสมครบส่วน TMR

๔. เพื่อเป็นต้นแบบการสร้างคลังเสบียงอาหารสัตว์

๔. ข้อมูลปศุสัตว์เบื้องต้นของเกษตรกร

ชนิดสัตว์	จำนวน(ตัว)	เกษตรกร(ราย)	พื้นที่แปลงพืชอาหารสัตว์(ไร่)
โคเนื้อ			
โคนม	๒,๑๓๑	๓๙	๑๑๗
กระบือ			
แพะ			
อื่นๆ			

**ปัจจัยแห่งความสำเร็จ**

๑. มีความพร้อมของกลุ่มเกษตรกรและมีสถานที่ที่สามารถเก็บเสบียงอาหารสัตว์ไว้อย่างเหมาะสม

๒. มีคณะกรรมการบริหารคลังเสบียงสัตว์ที่เป็นรูปธรรม

๓. จุดที่ตั้งคลังเสบียงสัตว์เป็นศูนย์กลางที่สมาชิกสามารถเข้าถึงแหล่งคลังเสบียงอาหารสัตว์ได้ง่ายสามารถให้ความช่วยเหลือได้ทันเวลาที่

**ปัญหา-อุปสรรค**

หากมีการนำเสบียงสัตว์ไปช่วยเหลือเกษตรกรแล้ว การนำเสบียงสัตว์กลับมาส่งคืนให้คลังเสบียงสัตว์อาจเป็นไปได้ยาก

**ข้อเสนอแนะ**

ควรสนับสนุนเสบียงอาหารสัตว์ให้เป็นต้นทุนของคลังเสบียงสัตว์ไว้ให้ความช่วยเหลือเกษตรกรอย่างน้อย ๓ ปี

**รูปภาพคลังเสบียงสัตว์ประจำตำบลบ้านโฮ้ง**

