

# แผนเตรียมความพร้อมด้านการป้องกันและแก้ไขปัญหาภัยพิบัติด้านปศุสัตว์ ปี ๒๕๖๖



## สำนักงานปศุสัตว์จังหวัดลำพูน

# แผนเตรียมความพร้อมด้านการป้องกันและแก้ไขปัญหาภัยพิบัติด้านปศุสัตว์ ปี ๒๕๖๖

## ๑. บทนำ

กรมอุตุนิยมวิทยา ได้มีการคาดการณ์ฤดูฝนของประเทศไทย ปี ๒๕๖๖ จะเริ่มประมาณปลายสัปดาห์ที่ ๓ ของเดือน พฤษภาคม ๒๕๖๖ และปริมาณฝนรวมของทั้งประเทศ ในช่วงฤดูฝนปีนี้ จะน้อยกว่าค่าเฉลี่ยปกติเล็กน้อย ประมาณร้อยละ ๕ และน้อยกว่าปีที่แล้ว สำหรับเดือน สิงหาคมถึงเดือนตุลาคม เป็นช่วงที่มีฝนตกชุกหนาแน่นที่สุด และมีโอกาสสูงที่จะมีพายุ หมุนเขตร้อนเคลื่อนผ่านบริเวณประเทศไทยซึ่งส่งผลให้มี ฝนตกหนักถึงหนักมากในหลายพื้นที่และก่อให้เกิดสภาวะ น้ำท่วมฉับพลัน น้ำป่าไหลหลากรวมทั้งน้ำล้นตลิ่งได้ในหลายพื้นที่ปัญหาภัยพิบัติเป็นปัญหาที่เกิดขึ้นเป็นประจำทุกปี และนับวัน จะทวีความรุนแรงเพิ่มมากขึ้น ซึ่งจะมีผลกระทบต่อรายได้ของเกษตรกร ที่สร้างความเสียหายแก่พื้นที่ การเกษตร และผลผลิตทางการเกษตรเป็นจำนวนมาก

ดังนั้น ศูนย์ติดตามและแก้ไขปัญหาภัยพิบัติด้านการเกษตรจังหวัดลำพูน จึงได้จัดทำเตรียมการป้องกัน และบรรเทา สาธารณภัย ด้านการเกษตร ในช่วงฤดูฝนปี ๒๕๖๖ ซึ่งเป็นการเตรียมรับสถานการณ์อุทกภัย ดิน โคลนถล่มฝนทิ้งช่วงและศัตรูพืชระบาด ที่จะส่งผลกระทบต่อภาคการเกษตร และมีแนวโน้มทวีความรุนแรง มากยิ่งขึ้นซึ่งสร้างความเสียหายให้แก่ผลผลิตด้านการเกษตรเป็นวงกว้าง

## ๒. วัตถุประสงค์

๒.๑ เพื่อเป็นแนวทางการดำเนินการป้องกันและลดผลกระทบจากปัญหาภัยพิบัติด้านปศุสัตว์ของ สำนักงานปศุสัตว์จังหวัดลำพูน และเป็นกรอบในการจัดทำแผนปฏิบัติการในการเตรียมรับสถานการณ์ภัยพิบัติ ด้านการเกษตรของจังหวัดลำพูน

๒.๒ เพื่อเตรียมความพร้อมของสำนักงานปศุสัตว์จังหวัดลำพูนในการให้ความช่วยเหลือผู้ประสบภัย เป็นไปอย่างรวดเร็ว มีประสิทธิภาพ และสามารถฟื้นฟูพื้นที่การเลี้ยงสัตว์ให้กลับสู่สภาวะปกติโดยเร็ว

๒.๓ เพื่อเป็นประโยชน์กับหน่วยงานที่เกี่ยวข้องในการบูรณาการงานในพื้นที่

## ๓. กรอบแนวคิด

๓.๑ การประเมินความเสี่ยง (Risk Assessment)

ความเสี่ยงจากสาธารณภัย (Disaster Risk) หมายถึง โอกาสที่จะเกิดการสูญเสียจากสาธารณภัย ต่อชีวิต ร่างกาย ทรัพย์สิน ความเป็นอยู่ และภาคบริการต่างๆ ในชุมชนใดชุมชนหนึ่ง ณ หนึ่งเวลาใดเวลาหนึ่งในอนาคต

$$\text{ความเสี่ยงจากสาธารณภัย} = \frac{\text{ภัย} \times \text{ความล่อแหลม} \times \text{ความเปราะบาง}}{\text{ศักยภาพ}}$$

**ภัย (Hazard)** คือ เหตุการณ์หรืออันตรายที่เกิดขึ้นจากธรรมชาติหรือจากการกระทำของมนุษย์ ที่อาจนำมาซึ่งความสูญเสียต่อทรัพย์สิน ตลอดจนทำให้เกิดผลกระทบทางเศรษฐกิจ สังคม และสิ่งแวดล้อม

**ความล่อแหลม (Exposure)** คือ การที่สิ่งใดๆ ก็ตามที่ตั้งอยู่ภายในอาณาบริเวณพื้นที่ เสี่ยงที่อาจจะเกิดภัยและมีโอกาสได้รับความเสียหายจากภัยนั้นๆ

**ความเปราะบาง (Vulnerability)** คือ ปัจจัยหรือสภาวะใดๆ ที่ทำให้ชุมชนหรือสังคมขาด ความสามารถในการป้องกันตนเอง ทำให้ไม่สามารถรับมือกับภัยอันตรายที่อาจเกิดขึ้น หรือไม่สามารถฟื้นฟูได้อย่างรวดเร็วจากความเสียหายอันเกิดจากภัย

**ศักยภาพ (Capacity)** คือ ความรู้ ทักษะ และทรัพยากรต่างๆ ที่มีอยู่ในชุมชน สังคม หรือ หน่วยงานใดๆ ที่สามารถนำมาใช้เพื่อให้บรรลุเป้าหมายที่ตั้งไว้

**การประเมินความเสี่ยง (Risk Assessment)** เป็นกระบวนการที่ช่วยตรวจสอบระดับของความเสียหายที่ชุมชนหรือสังคมมีต่อสาธารณภัย ประกอบด้วย การระบุความเสี่ยง (Risk Identification) การวิเคราะห์ความเสี่ยง (Risk Analysis) และการประเมินผลความเสี่ยง (Risk Evaluation)

๓.๒ แนวคิดการจัดการความเสี่ยงจากสาธารณภัย (Disaster Risk Management : DRM)

**ความเสี่ยงจากสาธารณภัย (Disaster Risk)** หมายถึง โอกาสที่จะเกิดการสูญเสียจากสาธารณภัย ทั้งต่อชีวิต ร่างกาย ทรัพย์สิน ความเป็นอยู่ภาคบริการต่างๆ ในชุมชนใดชุมชนหนึ่ง ณ หนึ่งเวลาใด เวลาหนึ่งในอนาคต

**การจัดการความเสี่ยงจากสาธารณภัย (Disaster Risk Management)** แบ่งการดำเนินงานออกเป็น ๓ ระยะ ได้แก่

#### **ระยะก่อนเกิดภัย**

● การป้องกันและการลดผลกระทบ (Prevention & Mitigation) เป็นการดำเนินการช่วงก่อนเกิดภัยทั้งที่ใช้โครงสร้างและไม่ใช้โครงสร้าง โดยการวิเคราะห์และจัดการกับปัจจัยที่เป็นสาเหตุและผลกระทบของสาธารณภัย เพื่อลดโอกาสที่สาธารณภัยจะสร้างผลกระทบต่อบุคคล ชุมชนหรือสังคม รวมถึงป้องกันความเสียหายที่อาจเกิดขึ้นในอนาคต ได้แก่ การประเมินความเสี่ยงจากสาธารณภัย การวางแผนการใช้ที่ดินการจัดทำแผนที่เสี่ยงภัย การกำหนดมาตรฐานความปลอดภัยในการก่อสร้างอาคาร การเสริมสร้างความแข็งแรงของตลิ่ง การขุดลอกคูคลอง/ท่อระบายน้ำ การปรับแผนการเกษตรเพื่อกระจายความเสี่ยง เป็นต้น

● การเตรียมความพร้อม (Preparedness) เป็นการดำเนินการช่วงก่อนเกิดภัยเพื่อให้ประชาชนหรือชุมชน และหน่วยงานที่เกี่ยวข้องมีองค์ความรู้ ชีตความสามารถ และทักษะต่างๆ พร้อมทั้งจะรับมือกับสาธารณภัย ได้แก่ การจัดการความเสี่ยงจากสาธารณภัยโดยอาศัยชุมชนเป็นฐาน การฝึกป้องกันและบรรเทาสาธารณภัย การเตรียมการอพยพและจัดตั้งศูนย์พักพิงชั่วคราว การพัฒนาคลังข้อมูลสาธารณภัยแห่งชาติการจัดตั้งคลังสำรองทรัพยากร รวมทั้งการพัฒนาาระบบและกระบวนการแจ้งเตือนภัยให้มีประสิทธิภาพ เป็นต้น

#### **ระยะเกิดภัย**

● การจัดการในภาวะฉุกเฉิน (Emergency Management) เป็นการเผชิญเหตุและการบรรเทาทุกข์ โดยการจัดการสาธารณภัยในภาวะฉุกเฉินให้เป็นไปอย่างมีมาตรฐาน โดยการจัดระบบการจัดการทรัพยากร และภารกิจความรับผิดชอบ เพื่อเผชิญเหตุการณ์ฉุกเฉินที่เกิดขึ้นทุกรูปแบบได้อย่างมีประสิทธิภาพ รวมทั้งลดความสูญเสียที่จะมีต่อชีวิตและทรัพย์สินของประชาชน ทรัพยากร สภาพแวดล้อม สังคมและประเทศให้มีผลกระทบน้อยที่สุด

#### **ระยะหลังเกิดภัย**

● การฟื้นฟู (Recovery) เป็นการดำเนินการภายหลังจากที่ภาวะฉุกเฉินจากสาธารณภัยบรรเทาลง หรือได้ผ่านพ้นไปแล้ว เพื่อปรับสภาพระบบสาธารณสุขภาค การดำรงชีวิต และความเป็นอยู่ของชุมชนที่ประสบภัยให้กลับสู่สภาวะปกติ หรือพัฒนาให้ดีกว่าและปลอดภัยกว่าเดิม (Build Back Better and Safer) ตามความเหมาะสม โดยการนำปัจจัยในการลดความเสี่ยงจากสาธารณภัยมาดำเนินการในการฟื้นฟูซึ่งหมายรวมถึงการซ่อมสร้าง (Reconstruction) และการฟื้นฟูสภาพ (Rehabilitation) ได้แก่ การฟื้นฟูสุขภาพ

ผู้ประสบภัย การฟื้นฟูที่อยู่อาศัย ระบบโครงสร้างพื้นฐาน ทรัพยากรธรรมชาติและสิ่งแวดล้อม รวมถึงการฟื้นฟูระบบเศรษฐกิจ



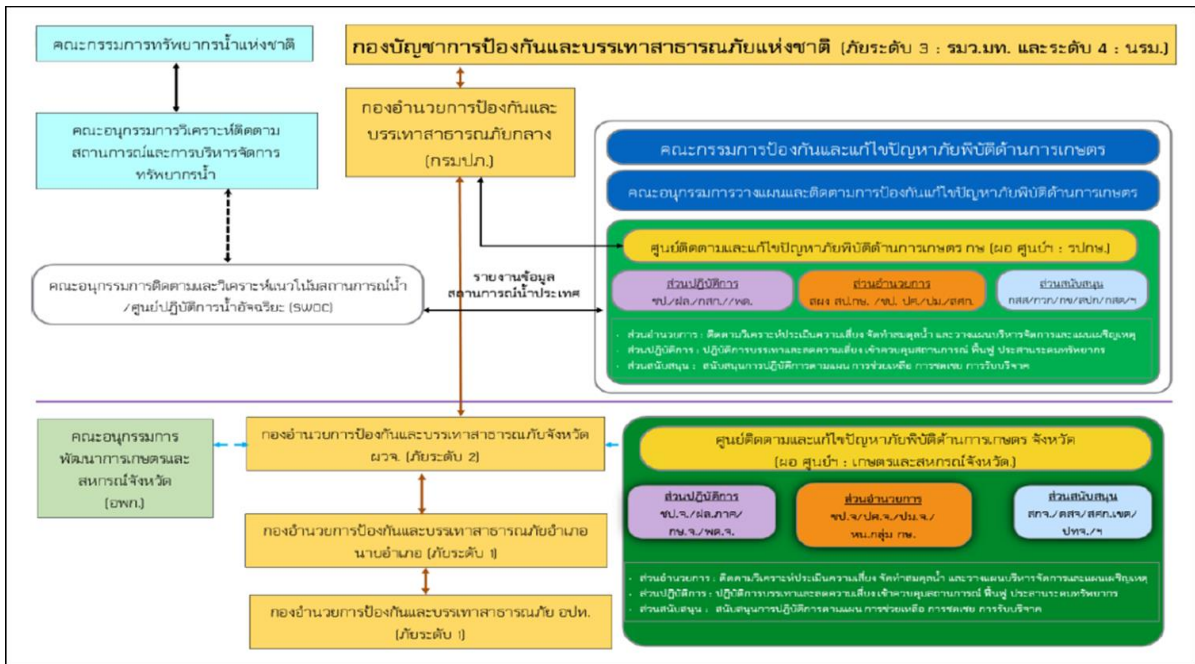
๓.๓ แนวทางการบริหารจัดการสาธารณภัย

การกำหนดแนวทางการบริหารจัดการสาธารณภัย ใช้ระบบบัญชาการเหตุการณ์โดยรวม อำนาจสั่งการแบบรวมศูนย์ (Single Command) โดยได้กำหนดผู้รับผิดชอบเป็นผู้บัญชาการเหตุการณ์ (Incident Commander) ตามระดับความรุนแรงของสาธารณภัย และมีองค์กรรับผิดชอบในการแก้ไขเหตุการณ์ที่เกิดขึ้น ดังนี้

ระดับ	ความรุนแรง	การจัดการ	องค์กรรับผิดชอบ	ผู้รับผิดชอบของกระทรวงเกษตรฯ
๑	สาธารณภัยที่เกิดขึ้นทั่วไป หรือมีขนาดเล็ก	ผู้อำนวยการท้องถิ่น ผู้อำนวยการอำเภอ และ/หรือผู้ช่วยผู้อำนวยการ กรุงเทพมหานคร สามารถควบคุมสถานการณ์และระงับภัยได้โดยลำพัง	กองอำนาจการป้องกันและบรรเทาสาธารณภัย (อ.บ.ต./เทศบาล/เมืองพัทยา/อำเภอ/สำนักงานเขต	- ปศุสัตว์อำเภอ
๒	สาธารณภัยขนาดกลาง	ผู้อำนวยการในระดับ ๑ ไม่สามารถควบคุมสถานการณ์ได้ ผู้อำนวยการจังหวัด และ/หรือผู้อำนวยการกรุงเทพมหานครเข้าควบคุมสถานการณ์	ศูนย์บัญชาการเหตุการณ์ส่วนหน้า (กองอำนาจการป้องกันและบรรเทาสาธารณภัย จังหวัด หรือกองอำนาจการป้องกันและบรรเทาสาธารณภัยกรุงเทพมหานคร)	- ผอ.ศูนย์ติดตามและแก้ไขปัญหาภัยพิบัติด้านการเกษตรจังหวัด - หัวหน้าหน่วยงานระดับจังหวัด
๓	สาธารณภัยขนาดใหญ่ที่มีผลกระทบรุนแรงกว้างขวาง หรือสาธารณภัยที่จำเป็นต้องอาศัยผู้เชี่ยวชาญหรืออุปกรณ์พิเศษ	ผู้อำนวยการในระดับ ๒ ไม่สามารถควบคุมสถานการณ์ได้ ผู้อำนวยการและ/หรือผู้บัญชาการป้องกันและบรรเทาสาธารณภัยแห่งชาติเข้าควบคุมสถานการณ์	กองบัญชาการป้องกันและบรรเทาสาธารณภัยแห่งชาติ (บก.ปภ.ช.)	- ผอ.ศูนย์ติดตามและแก้ไขปัญหาภัยพิบัติด้านการเกษตร กระทรวงฯ - หัวหน้าส่วนราชการในสังกัดกระทรวงฯ
๔	สาธารณภัยขนาดใหญ่ที่มีผลกระทบร้ายแรงอย่างยิ่ง	นายกรัฐมนตรีหรือรองนายกรัฐมนตรี ที่นายกรัฐมนตรีมอบหมาย ควบคุมสถานการณ์	กองบัญชาการป้องกันและบรรเทาสาธารณภัยแห่งชาติ (บก.ปภ.ช.)	- ปลัดกระทรวงเกษตรและสหกรณ์ หรือรัฐมนตรีว่าการกระทรวงเกษตรและสหกรณ์

๓.๔ ความเชื่อมโยงกลไกการบริหารจัดการภัยพิบัติด้านการเกษตรกับการบริหารจัดการสาธารณภัยของประเทศ/จังหวัด

การบริหารจัดการภัยพิบัติด้านการเกษตรของจังหวัดลำพูน ได้เชื่อมโยงและสอดคล้องกับการบริหารจัดการสาธารณภัยของประเทศ ระหว่างคณะอนุกรรมการพัฒนาการเกษตรและสหกรณ์จังหวัด (อพก.) ปฏิบัติงานร่วมกับกองอำนาจการป้องกันและบรรเทาสาธารณภัยจังหวัด/อำเภอ/อปท. และศูนย์ติดตามและแก้ไขปัญหาภัยพิบัติด้านการเกษตรจังหวัด (ผอ.ศูนย์ฯ : เกษตรและสหกรณ์จังหวัด)



#### ๔. การประเมินสถานการณ์และวิเคราะห์ความเสี่ยง

##### การคาดหมายลักษณะอากาศในช่วงฤดูฝน ปี ๒๕๖๖

**เดือนมิถุนายน** ในช่วงครึ่งแรกของเดือน มรสุมตะวันตกเฉียงใต้ที่พัดปกคลุมบริเวณประเทศไทย ยังคงมีกำลังค่อนข้างแรงเป็นระยะๆ ประกอบกับในบางช่วงจะมีร่องมรสุมพาดผ่านภาคเหนือและภาคตะวันออกเฉียงเหนือ ทำให้ภาคเหนือยังคง มีฝนตกชุกและต่อเนื่อง จากนั้นในช่วงครึ่ง หลังของเดือน ปริมาณและการกระจายของ ฝนจะลดลง ทั้งนี้เนื่องจากมรสุมตะวันตกเฉียงใต้ที่พัดปกคลุมบริเวณประเทศไทยจะมีกำลังอ่อนลงประกอบกับร่องมรสุมจะเลื่อน ขึ้นไปพาดผ่านบริเวณตอนใต้ของประเทศจีนในช่วงปลายเดือน

**เดือนกรกฎาคม** ประมาณครึ่งแรกของเดือน มรสุมตะวันตกเฉียงใต้ที่พัดปกคลุมทะเลอันดามัน และประเทศไทยยังคงมีกำลังอ่อน ประกอบกับ ร่องมรสุมยังคงพาดผ่านบริเวณตอนใต้ของประเทศจีน ทำให้ปริมาณและการกระจาย ของฝนบริเวณภาคเหนือยังคงมีน้อย ในช่วงครึ่งหลังของเดือน มรสุมตะวันตกเฉียงใต้ที่พัดปกคลุมทะเลอันดามันและ ประเทศไทยจะกลับมามีกำลังแรงขึ้นประกอบกับในบางช่วงจะมีร่องมรสุมพาดผ่านบริเวณตอนบนของภาคเหนือ ทำให้ปริมาณและการกระจายของฝนจะกลับมาเพิ่มมากขึ้นกับจะมีฝนตกบางแห่ง

**เดือนสิงหาคม** ตามปกติเดือนนี้จะมีฝนตกชุกหนาแน่น และมีปริมาณฝนมากกว่าเดือนที่ผ่านมา จากอิทธิพลของร่องมรสุมพาดผ่าน บริเวณภาคเหนือ และมรสุมตะวันตกเฉียงใต้ที่พัดปกคลุมประเทศไทย มีกำลัง แรงเป็นระยะๆ นอกจากนี้อาจมีพายุ หมุนเขตร้อนเคลื่อนเข้ามาใกล้หรือเข้าสู่ ประเทศไทยบริเวณตอนบนของ ภาคเหนือและภาคตะวันออกเฉียงเหนือได้

**เดือนกันยายน** ในเดือนนี้ภาคเหนือยังคงมีฝนตกชุกหนาแน่น ทั้งนี้เนื่องจากมรสุมตะวันตกเฉียงใต้ที่พัดปกคลุมทะเลอันดามันและประเทศไทยยังคงมีกำลังแรงเป็นระยะ ๆ ประกอบกับในบางช่วงจะมีร่องมรสุมพาดผ่านบริเวณภาคเหนือตอนล่าง ภาคกลางตอนบน และภาคตะวันออกเฉียงเหนือนอกจากนี้จะมีพายุ หมุนเขตร้อนเคลื่อนตัวบริเวณทะเลจีนใต้ แล้วมีโอกาสสูงที่จะเคลื่อนตัวเข้าใกล้ หรือเคลื่อนผ่านประเทศไทย บริเวณภาคตะวันออกเฉียงเหนือและภาคเหนือ

**เดือนตุลาคม** เป็นช่วงที่เปลี่ยนจากฤดูฝนเป็นฤดูหนาว บริเวณประเทศไทยตอนบนปริมาณฝนและอุณหภูมิจะลดลง และเริ่มมีอากาศเย็นในตอนเช้า โดยเฉพาะตั้งแต่ช่วงกลางเดือนเป็นต้นไป เนื่องจากมรสุมตะวันตกเฉียงใต้ที่พัดปกคลุมประเทศไทยเริ่มเปลี่ยนเป็นมรสุมตะวันออกเฉียงเหนือพัดปกคลุมแทน และบริเวณความกดอากาศสูงจากประเทศจีนจะแผ่ลงมาปกคลุมประเทศไทยตอนบนเป็นระยะๆ ส่วนร่องมรสุมจะเลื่อนลงไปพาดผ่านบริเวณภาคกลางตอนล่าง ภาคตะวันออก และภาคใต้ตอนบน นอกจากนี้อาจมีพายุหมุนเขตร้อนเคลื่อนตัวเข้าใกล้หรือเคลื่อนเข้าสู่ประเทศไทยบริเวณภาคตะวันออก อ่าวไทยตอนบน และภาคใต้ได้

### **ข้อควรระวัง**

เดือนสิงหาคมและกันยายน ตามปกติจะเป็นช่วงที่ภาคเหนือจะมีฝนตกชุกหนาแน่น นอกจากนี้มักจะมีพายุหมุนเขตร้อนก่อตัวในมหาสมุทรแปซิฟิกเหนือด้านตะวันตกหรือทะเลจีนใต้ และมีโอกาสสูงที่จะเคลื่อนตัวเข้ามาใกล้หรือเคลื่อนผ่านประเทศไทยตอนบน ซึ่งจะทำให้ภาคเหนือมีฝนตกหนาแน่นกับจะมีฝนหนักถึงหนักมากหลายพื้นที่ ก่อให้เกิดน้ำท่วมฉับพลัน น้ำป่าไหลหลาก รวมทั้งน้ำล้นตลิ่ง จึงขอให้ประชาชนติดตามข่าวพยากรณ์อากาศและคำเตือนเรื่องพายุหมุนเขตร้อนจากกรมอุตุนิยมวิทยาไว้ด้วย

ที่มา ศูนย์อุตุนิยมวิทยาภาคเหนือ WWW.CMMET.TMD.GO.TH

## **๕. ประเภทภัยธรรมชาติ**

**๕.๑ วาตภัย** ภัยธรรมชาติซึ่งเกิดจาก พายุลมแรง แบ่งได้ ๒ ชนิด

**๕.๑.๑ วาตภัยจากพายุฤดูร้อน** จะเกิดขึ้นในช่วงฤดูร้อน เกิดจากกระแสอากาศร้อนยกขึ้นเบื้องบนอย่างรุนแรง และรวดเร็ว เกิดพายุฝนฟ้าคะนองและอาจมีลูกเห็บทำความเสียหายได้ในบริเวณเล็กๆ ช่วงเวลาสั้นๆ ความเร็วลมประมาณ ๕๐ กม./ชม. ทำให้สิ่งก่อสร้าง บ้านเรือน พืชผลทางการเกษตรเสียหาย ฝนตกหนัก ฟ้าแลบ ฟ้าผ่า เป็นอันตรายแก่ชีวิตมนุษย์และสัตว์ได้ สภาวะอากาศ ก่อน ขณะ และหลัง ของพายุฤดูร้อน (ช่วงเดือนมีนาคม-พฤษภาคม)

**๕.๑.๒ วาตภัยจากพายุฤดูหนาว** จะเกิดขึ้นในช่วงฤดูฝน เป็นพายุที่เกิดขึ้นเหนือทะเลจีนใต้ และมหาสมุทรแปซิฟิกในเขตร้อน มีศูนย์กลางประมาณ ๒๐๐ กม. มีลมพัดเวียนรอบศูนย์กลางทิศทวนเข็มนาฬิกา ศูนย์กลางเป็นวงกลมประมาณ ๑๕-๖๐ กม. เรียกว่าพายุ มองเห็นได้จากภาพเมฆดาวเทียม เมื่อเคลื่อนตัวขึ้นฝั่งประเทศเวียดนามทำความเสียหายให้บริเวณที่เคลื่อนผ่าน ตามลำดับความรุนแรง

### **▶ การป้องกันพายุหมุนฤดูร้อนและพายุหมุนเขตร้อน**

- ติดตามสภาวะอากาศ ฟังคำเตือนจากกรมอุตุนิยมวิทยา
- สอบถาม แจ้งสภาวะอากาศไปยังศูนย์อุตุนิยมวิทยาภาคเหนือ
- ฝึกซ้อมการป้องกันภัยพิบัติ เตรียมพร้อมรับมือ และวางแผนอพยพหากจำเป็น
- เตรียมเครื่องอุปโภค บริโภค ไฟฉาย แบตเตอรี่ วิทยุกระเป๋าหิ้วติดตามข่าวสาร
- ซ่อมแซมอาคารให้แข็งแรง เตรียมป้องกันภัยให้สัตว์เลี้ยงและพืชผลการเกษตร
- เตรียมพร้อมอพยพเมื่อได้รับแจ้งให้อพยพ

**๕.๒ อุทกภัย** ภัยที่เกิดขึ้นเนื่องจากมีน้ำเป็นสาเหตุ อาจจะเป็นน้ำท่วม น้ำป่า หรืออื่น ๆ โดยปกติอุทกภัยเกิดจากฝนตกหนักต่อเนื่องกันเป็นเวลานาน บางครั้งทำให้เกิดแผ่นดินถล่ม อาจมีสาเหตุจากพายุหมุนเขตร้อน ลมมรสุม มีกำลังแรง ร่องความกดอากาศต่ำมีกำลังแรง อากาศแปรปรวน น้ำทะเลหนุน แผ่นดินไหว เขื่อนพัง ทำให้เกิดอุทกภัยได้เสมอ แบ่งได้ ๒ ชนิด

๑) อุทกภัยจากน้ำป่าไหลหลากและน้ำท่วมฉับพลัน เกิดจากฝนตกหนักติดต่อกันหลายชั่วโมง ดินดูดซับไม่ทัน น้ำฝนไหลลงพื้นราบอย่างรวดเร็ว ความแรงของน้ำทำลายต้นไม้ อาคาร ถนน สะพาน ซีวิตทรัพย์สิน

๒) อุทกภัยจากน้ำท่วมขังและน้ำเอ่อนอง เกิดจากน้ำในแม่น้ำ ลำธารล้นตลิ่ง มีระดับสูงจากปกติท่วมและแช่ขัง ทำให้การคมนาคมชะงัก เกิดโรคระบาด ทำลายสาธารณูปโภค และพืชผลการเกษตร

▶ **การป้องกันอุทกภัย**

- ติดตามสภาวะอากาศ พังค้ำเตือนจากกรมอุตุนิยมวิทยา
- สอบถาม แจ้งสภาวะอากาศร้ายไปยังศูนย์อุตุนิยมวิทยาภาคเหนือ
- ฝึกซ้อมการป้องกันภัยพิบัติ เตรียมพร้อมรับมือ และวางแผนอพยพหากจำเป็น
- เตรียมน้ำดื่ม เครื่องอุปโภค บริโภค ไฟฉาย แบตเตอรี่ วิทยุกระเป่าหิ้วติดตามข่าวสาร
- ซ่อมแซมอาคารให้แข็งแรง เตรียมป้องกันภัยให้สัตว์เลี้ยงและพืชผลการเกษตร
- เตรียมพร้อมเสมอเมื่อได้รับแจ้งให้อพยพไปที่สูง เมื่ออยู่ในพื้นที่เสี่ยงภัย และฝนตกหนักต่อเนื่อง
- ไม่ลงเล่นน้ำ ไม่ขับรถผ่านน้ำหลากเมื่ออยู่บนถนน ถ้าอยู่ใกล้น้ำ เตรียมเรือเพื่อการคมนาคม
- หากอยู่ในพื้นที่น้ำท่วมขัง ป้องกันโรคระบาด ระวังเรื่องน้ำและอาหาร ต้องสุก และสะอาดก่อนบริโภค

**๕.๓ แผ่นดินถล่ม** การเกิดดินถล่ม เป็นภัยพิบัติทางธรรมชาติที่ป้องกันได้ยาก แต่เราก็สามารถลดปัจจัยความเสี่ยงได้ ถ้าเรามีการเตรียมพร้อมเผื่อระวังที่ดีแล้ว จะลดความเสียหายได้แน่นอน

▶ **การสังเกตก่อนเกิดดินถล่ม**

- น้ำในลำห้วยขุ่นมาก หรือมีสีแดงขุ่นแสดงว่าจะมีตะกอนไหลมาตามลาดเขา
- เวลาฝนตกนานๆ จะมีเสียงดังเหมือนตอมน้ำป่ามา ต้นไม้ล้มหรือก้อนหินกลิ้งดังครืนๆ ถ้ามีเสียงนั้นจริงๆ แสดงว่าดินจะถล่มลงมา
- บ้านที่อยู่ในที่ราบเชิงเขาอาจจะเกิดดินถล่มจากภูเขาลงมาทำความเสียหายแก่บ้านเรือนได้

▶ **สาเหตุการเกิดดินถล่ม**

- ฝนตกหนักติดต่อกันหลายวันหรือดินบนลาดเขาเป็นดินร่วนและมีความลาดชันมากๆ
- การทำไร่เลื่อนลอยบนภูเขา ทำให้สภาพดินต้องไป เมื่อฝนตกหนักนานๆ ดินบนภูเขานั้นอิ่มน้ำและไถลลงมาตามลาดเขานำเอาตะกอนดิน, ก้อนหิน, ซากไม้ล้มลงมาด้วย

▶ **ข้อควรปฏิบัติเมื่อเกิดดินถล่ม**

- ถ้าฝนตกหนักแบบไม่หยุดติดต่อกันหลายวัน ดินบนภูเขาอาจถล่ม ต้องเผื่อระวังกันให้ดี โดยให้อพยพ หรือให้หนีไปที่สูง ๆ และต้องรีบแจ้งต่อ ๆ ให้รู้ทั่วกันโดยเร็ว
- ถ้าพลัดตกไปในกระแสน้ำห้ามว่ายน้ำหนีเป็นอันขาด เพราะจะโดนซากต้นไม้ ก้อนหินที่ไหลมากับโคลนกระแทกจนถึงตายได้
- ให้หาต้นไม้ใหญ่ที่ใกล้ที่สุดเกาะเอาไว้แล้วปีนหนีน้ำให้ได้

**๖. ประกาศกรมอุตุนิยมวิทยา เรื่อง การเข้าสู่ฤดูฝนของประเทศไทย ปี ๒๕๖๖**

กรมอุตุนิยมวิทยา ประกาศประเทศไทยสิ้นสุดฤดูร้อนและจะเริ่มเข้าสู่ฤดูฝนปี ๒๕๖๖ ในวันที่ ๒๒ พ.ค. ปีนี้ ปริมาณฝนรวมทั้งฤดูจะน้อยกว่าปีที่แล้ว ประมาณกลาง มิ.ย.-กลาง ก.ค. จะเกิดสภาวะฝนทิ้งช่วง ส่วนในเดือน ส.ค.-ก.ย. จะเป็นช่วงที่ฝนตกชุกหนาแน่นที่สุด มีโอกาสสูงที่จะมีพายุหมุนเขตร้อนเคลื่อนผ่านบริเวณภาคเหนือและอีสาน ๑-๒ ลูก ทั้งนี้ ฤดูฝนของประเทศไทยตอนบนจะสิ้นสุดประมาณกลางเดือน ต.ค. ส่วนภาคใต้โดยเฉพาะฝั่งตะวันออกจะมีฝนตกชุกหนาแน่นต่อไปอีกจนถึงกลางเดือน ม.ค. ๒๕๖๗

เมื่อวันที่ ๑๙ พฤษภาคม ๒๕๖๖ เวลา ๑๐.๐๐ น. ดร. ชมภารี ชมภูรัตน์ อธิบดีกรมอุตุนิยมวิทยาเปิดเผยกับผู้สื่อข่าว ณ ศูนย์ปฏิบัติการพยากรณ์อากาศ ชั้น ๑๑ อาคาร ๕๐ ปี อุตุนิยมวิทยา โดยกล่าวว่า ประเทศไทยสิ้นสุดฤดูร้อนและจะเริ่มเข้าสู่ฤดูฝนในวันที่ ๒๒ พฤษภาคม ๒๕๖๖ เนื่องจากพบว่ามีฝนตกชุกหนาแน่นและต่อเนื่องครอบคลุมพื้นที่ส่วนใหญ่ของประเทศ ประกอบกับลมที่พัดปกคลุมประเทศไทยที่ระดับผิวพื้นถึงความสูงประมาณ ๓.๕ กิโลเมตร ได้เปลี่ยนทิศเป็นลมตะวันตกเฉียงใต้ ซึ่งจะพัดนำความชื้นจากทะเล

อันดามันเข้ามาปกคลุมบริเวณประเทศไทยอย่างต่อเนื่อง และลมชั้นบนตั้งแต่ระดับความสูง ๕ กิโลเมตรขึ้นไป ได้เปลี่ยนทิศเป็นลมฝ่ายตะวันออก ซึ่งถือว่าครบองค์ประกอบตามเกณฑ์การเข้าสู่ฤดูฝนของประเทศไทยแล้ว

ปีนี้ปริมาณฝนรวมของทั้งประเทศในช่วงฤดูฝนจะน้อยกว่าปี ๒๕๖๕ และจะน้อยกว่าค่าปกติประมาณ ๕% (ปีที่แล้วสูงกว่าค่าปกติ ๑๔%) ในช่วงประมาณกลางเดือนมิถุนายนถึงกลางเดือนกรกฎาคม จะเกิดสภาวะฝนทิ้งช่วง อาจส่งผลทำให้เกิดการขาดแคลนน้ำด้านการเกษตรได้ในหลายพื้นที่ โดยเฉพาะพื้นที่แล้งซ้ำซากนอกเขตชลประทาน ส่วนในช่วงเดือนสิงหาคมและกันยายนเป็นช่วงที่จะมีฝนตกชุกหนาแน่นที่สุด และมีโอกาสสูงที่จะมีพายุหมุนเขตร้อนเคลื่อนผ่านบริเวณภาคเหนือและภาคตะวันออกเฉียงเหนือ ๑-๒ ลูก ส่งผลให้มีฝนตกหนักถึงหนักมากในหลายพื้นที่ และก่อให้เกิดสภาวะน้ำท่วมฉับพลัน น้ำป่าไหลหลาก รวมทั้งน้ำล้นตลิ่งได้ สำหรับฤดูฝนของประเทศไทยตอนบนจะสิ้นสุดประมาณกลางเดือนตุลาคม ส่วนภาคใต้โดยเฉพาะฝั่งตะวันออก จะมีฝนตกชุกหนาแน่นต่อไปอีกจนถึงกลางเดือนมกราคม ๒๕๖๗

ที่มา : กรมอุตุนิยมวิทยา

## การเตรียมรับสถานการณ์ภัยพิบัติด้านปศุสัตว์ในช่วงฤดูฝน ปี ๒๕๖๖ จังหวัดลำพูน

### ๑. การคาดหมายลักษณะอากาศ

#### ลักษณะอากาศทั่วไป

๑. ในช่วงเดือนสิงหาคมถึงกันยายน บริเวณประเทศไทยจะมีฝนตกชุกหนาแน่นและต่อเนื่อง โดยส่วนใหญ่จะมีฝนฟ้าคะนองร้อยละ ๖๐ - ๘๐ ของพื้นที่กับมีฝนหนักหลายพื้นที่และหนักมากในบางแห่ง ซึ่งจะก่อให้เกิดสภาวะน้ำท่วมฉับพลัน น้ำป่าไหลหลาก รวมทั้งน้ำล้นตลิ่งในบางแห่งเนื่องจากมรสุมตะวันตกเฉียงใต้ที่พัดปกคลุม ทะเลอันดามันและประเทศไทย จะกลับมามีกำลังแรงและต่อเนื่อง ประกอบกับร่องมรสุมจะเลื่อนกลับลงมาพาดผ่านบริเวณประเทศไทยตอนบนในบางช่วง

๒. ส่วนในเดือนตุลาคม บริเวณภาคเหนือและภาคตะวันออกเฉียงเหนือ ปริมาณและการกระจายของฝนจะลดลงและเริ่มจะมีอากาศหนาวเย็นในตอนเช้า ส่วนภาคกลาง ภาคตะวันออกและภาคใต้ ยังคงมีฝนฟ้าคะนองร้อยละ ๖๐-๘๐ ของพื้นที่ กับมีฝนตกหนักหลายพื้นที่และหนักมากบางแห่ง ทั้งนี้เนื่องจากบริเวณความกดอากาศสูงจากประเทศจีนจะเริ่มแผ่ลงมาปกคลุมภาคตะวันออกเฉียงเหนือและตอนบนของภาคเหนือ ประกอบกับในบางช่วงจะมีร่องมรสุมพาดผ่านภาคกลางตอนล่าง ภาคตะวันออกและภาคใต้ตอนบน นอกจากนี้มรสุมตะวันตกเฉียงใต้ที่พัดปกคลุมประเทศไทย จะเริ่มเปลี่ยนเป็นมรสุมตะวันออกเฉียงเหนือพัดปกคลุมแทน

**ภาคเหนือ** เดือนสิงหาคมและกันยายน คาดว่า ปริมาณฝนรวมจะน้อยกว่าค่าปกติร้อยละ ๕ (ค่าปกติ ๒๓๘ และ ๒๒๒ มิลลิเมตร ตามลำดับ) ส่วนเดือนตุลาคม ปริมาณฝนรวมจะใกล้เคียงค่าปกติ (ค่าปกติ ๑๑๗ มิลลิเมตร)

พายุหมุนเขตร้อน (ดีเปรสชัน โซนร้อนและไต้ฝุ่น) สำหรับในช่วงฤดูฝนปีนี้ คาดว่า จะมีพายุหมุนเขตร้อนเคลื่อนเข้าสู่ประเทศไทย ๑-๒ ลูก โดยมีโอกาสสูงที่จะเคลื่อนผ่านบริเวณภาคตะวันออกเฉียงเหนือและภาคเหนือในช่วงเดือนสิงหาคมหรือกันยายน

#### ๒. ข้อควรระวัง

๑. บางช่วงจะมีฝนตกหนักถึงหนักมากติดต่อกันหลายวัน ซึ่งอาจก่อให้เกิดสภาวะน้ำท่วมฉับพลัน น้ำป่าไหลหลากและน้ำล้นตลิ่งได้โดยเฉพาะในช่วงเดือนสิงหาคมถึงกันยายน จึงขอให้ประชาชนติดตามข่าวอากาศประจำวันอย่างใกล้ชิดต่อไปด้วย

๒. ช่วงที่มีพายุหมุนเขตร้อนเคลื่อนตัวเข้าใกล้หรือเคลื่อนผ่านประเทศไทย จะมีลักษณะของพายุลมแรง ฝนตกเป็นบริเวณกว้าง และมีฝนตกหนักถึงหนักมากในหลายพื้นที่ส่วนบริเวณชายฝั่งจะมีคลื่นลมแรง ความสูงของคลื่นอาจสูงถึง ๓-๔ เมตรในบางช่วง จึงขอให้ประชาชนและชาวเรือระมัดระวังอันตรายจากภัยธรรมชาติและขอให้ติดตามข่าวอย่างใกล้ชิดในช่วงที่มีพายุหมุนเขตร้อนด้วย

ข้อมูลจาก : ศูนย์ภูมิอากาศ กองพัฒนาอุตุนิยมวิทยา กรมอุตุนิยมวิทยา



### ๓. สภาพปัญหาและสาเหตุ

จังหวัดลำพูนจำแนกการเกิดอุทกภัยตามลักษณะเกิดภัยเป็น ๓ ลักษณะ ประกอบด้วย

๑) น้ำป่าไหลหลาก/ดินโคลนถล่ม จะเกิดบริเวณพื้นที่ต้นน้ำที่มีความลาดชันสูง ประกอบกับการเปลี่ยนแปลงการใช้ประโยชน์ที่ดินจากป่าไม้กลายเป็นพื้นที่เกษตรกรรมตามลาดเชิงเขา เมื่อเกิดฝนตกหนักถึงหนักมาก จะทำให้ดินไม่สามารถอุ้มน้ำได้ จนเกิดการเคลื่อนตัวหรือยุบตัว (Land Slide) พื้นที่ที่พบการเกิดอุทกภัยในลักษณะนี้อยู่ในเขตอำเภอแม่ทา อำเภอทุ่งหัวช้าง อำเภอลี้ และอำเภอบ้านโฮ่ง

๒) น้ำไหลล้นตลิ่ง จะเกิดบริเวณพื้นที่ริมฝั่งแม่น้ำที่มีขอบตลิ่งต่ำ เมื่อเกิดฝนตกหนักในพื้นที่รับน้ำฝนตอนบน ทำให้เกิดปริมาณน้ำท่าไหลเกินกว่าศักยภาพของลำน้ำที่จะรองรับได้ ทำให้ปริมาณน้ำดังกล่าวยกตัวสูงขึ้นและเอ่อล้นตลิ่งในจุดที่มีระดับต่ำจนไหลป่าเข้าท่วมพื้นที่ พื้นที่ที่พบการเกิดอุทกภัยในลักษณะนี้อยู่ในเขตอำเภอบ้านธิ อำเภอเมืองลำพูน อำเภอแม่ทา อำเภอป่าซาง อำเภอลี้ อำเภอบ้านโฮ่ง และอำเภอเวียงหนองล่อง

๓) น้ำท่วมขัง จะเกิดบริเวณพื้นที่ลุ่มต่ำ เมื่อเกิดฝนตกหนักในพื้นที่จะทำให้เกิดน้ำท่วมขังในพื้นที่ลุ่มต่ำ ประกอบกับน้ำในแม่น้ำ มีระดับสูงกว่าระบระบายน้ำจึงทำให้ไม่สามารถระบายน้ำด้วยแรงโน้มถ่วงของโลกได้ จนเกิดการท่วมขังในพื้นที่ พื้นที่ที่พบการเกิดอุทกภัยในลักษณะนี้อยู่ในเขตอำเภอเมืองลำพูน อำเภอบ้านธิ และอำเภอป่าซาง

### ๔. การวิเคราะห์พื้นที่เสี่ยงอุทกภัยจังหวัดลำพูน

#### ▶พื้นที่เสี่ยงอุทกภัย แห่งที่ ๑ (ลุ่มน้ำปิงส่วนที่ ๒ และลุ่มน้ำแม่กวง)

พื้นที่ส่วนใหญ่เป็นพื้นที่ราบลุ่มโอบล้อมด้วยลำน้ำสายสำคัญ ๒ สาย คือ แม่น้ำปิง และแม่น้ำกวง พื้นที่เสี่ยงภัยน้ำท่วมมี ๓ บริเวณ ประกอบด้วย ๑) พื้นที่บริเวณริมแม่น้ำกวง ในเขตอำเภอบ้านธิ และอำเภอเมือง ๒) พื้นที่ลุ่มระหว่างแม่น้ำปิงกับแม่น้ำกวง ๓) พื้นที่บริเวณริมแม่น้ำปิงในเขตอำเภอเมือง อำเภอป่าซาง และอำเภอเวียงหนองล่อง รวมพื้นที่เสี่ยงภัยประมาณ ๓๘ ตารางกิโลเมตร หรือ ๒๘,๓๗๐ ไร่ จากการวิเคราะห์ความเสี่ยงต่อการเกิดน้ำท่วม พบว่ามีสาเหตุมาจากปริมาณน้ำในลำน้ำปิง และลำน้ำกวง มีระดับสูงเกินกว่าระดับวิกฤติ เนื่องมาจากปริมาณฝนที่ตกในพื้นที่ และการระบายน้ำจากด้านเหนือน้ำ ทำให้เกิดน้ำเอ่อล้นตลิ่งและท่วมขังในพื้นที่ลุ่ม พื้นที่เศรษฐกิจและชุมชนเมือง ซึ่งไม่สามารถระบายออกสู่แม่น้ำปิงและแม่น้ำ กวงที่มีระดับน้ำสูงกว่าได้ จำเป็นที่จะต้องมีการสูบน้ำช่วยเหลือเพื่อบรรเทาผลกระทบให้ลดน้อยลงประกอบด้วย

๑. พื้นที่ในเขตโครงการแม่ปิงเก่า (แ่งเชียงใหม่-ลำพูน) เกิดจากปริมาณฝนที่ตกในพื้นที่ทำให้น้ำท่วมขัง ไม่สามารถระบายน้ำออกจากพื้นที่ลุ่มแม่น้ำปิงขณะที่แม่น้ำปิงมีระดับสูง และจะต้องปิดประตูระบายน้ำปลายเหมืองระบายน้ำ เพื่อป้องกันน้ำไหลย้อนกลับเข้าพื้นที่ โดยใช้เครื่องสูบน้ำช่วยในการระบายน้ำออกจากพื้นที่ โดยมีการติดตั้งเครื่องสูบน้ำถาวรจำนวน ๔ สถานี และเตรียมเครื่องสูบน้ำเคลื่อนที่ จำนวน ๑๓ เครื่อง พื้นที่เสี่ยงภัยน้ำท่วมขัง บริเวณ หมู่ ๑,๖ ตำบลประตูป่า หมู่ ๑,๒,๓,๔,๕ ตำบลริมปิง หมู่ ๒,๓,๔,๕,๙,๑๐ ตำบลต้นธง อำเภอเมือง จังหวัดลำพูน

๒. พื้นที่ฝั่งซ้ายของแม่น้ำกวง เกิดจากปริมาณฝนที่ตกในพื้นที่ทำให้น้ำท่วมขัง ไม่สามารถระบายน้ำออกจากพื้นที่ลุ่มแม่น้ำกวง ประกอบกับขาดอาคารควบคุมการระบายน้ำลงแม่น้ำกวง ทำให้น้ำไหลย้อนเข้าท่วมพื้นที่บริเวณ ตำบลเวียงยอง ตำบลบ้านแป้น และตำบลหนองหนาม อำเภอเมือง จังหวัดลำพูน

#### ▶พื้นที่เสี่ยงอุทกภัย แห่งที่ ๒ (ลุ่มน้ำแม่ทา) ประกอบด้วย

๑. พื้นที่ในเขตอำเภอแม่ทา พื้นที่ส่วนใหญ่เป็นที่ราบลุ่ม และที่ราบเชิงเขา มีแม่น้ำสายสำคัญ คือ แม่น้ำทา ความยาว ๑๐๘ กิโลเมตร ต้นน้ำอยู่ในจังหวัดเชียงใหม่ (ในจังหวัดลำพูน ๘๓ กิโลเมตร) ประกอบด้วยฝายในลำน้ำ จำนวน ๕๐ แห่ง (ในจังหวัดลำพูน จำนวน ๓๕ แห่ง) ลาด Slope ท้องน้ำเฉลี่ย ๑:๑,๐๐๐ สภาพการเกิดอุทกภัย ในลักษณะน้ำเอ่อล้นตลิ่ง และน้ำป่าไหลหลาก ทำให้เกิดความเสียหาย เช่น การกัดเซาะตลิ่งทั้ง ๒ ฝั่งของแม่น้ำทา พื้นที่เสี่ยงน้ำเอ่อล้นตลิ่ง และน้ำป่าไหลหลาก ประกอบด้วย พื้นที่สองฝั่งของลำน้ำทา และลำน้ำสาขา ในเขตตำบลทาปลาตุ๊ก ตำบลทาสบเส้า ตำบลทาทุ่งหลวง ตำบลทากาศ และตำบลทาแม่ลอบ

๒. พื้นที่ในเขตอำเภอป่าซาง พื้นที่ส่วนใหญ่เป็นที่ราบลุ่ม และที่ราบเชิงเขา ในเขตเทศบาล ตำบลป่าซางมีสภาพเป็นที่ราบลุ่ม มีแม่น้ำสายสำคัญ คือ แม่น้ำทา และแม่น้ำปิง ซึ่งสภาพน้ำท่วมเกิดจาก ปริมาณน้ำในลำน้ำแม่ทามีปริมาณมากไหลมาบรรจบกับแม่น้ำกวงบริเวณตำบลปากบ่อง ทำให้เอ่อล้นตลิ่งเข้า ท่วมพื้นที่ชุมชน และพื้นที่การเกษตรในเขตตำบลป่าซาง ตำบลปากบ่อง อำเภอป่าซาง จังหวัดลำพูน

▶พื้นที่เสี่ยงอุทกภัย แห่งที่ ๓ (ลุ่มน้ำแม่ลี ตอนกลาง) ประกอบด้วย

๑. พื้นที่ในเขตอำเภอลี่ น้ำแม่ลี ระยะทางประมาณ ๒๑๐ กิโลเมตร ประกอบด้วยฝายในลำน้ำกว่า ๑๐๑ แห่ง ลำน้ำสาขาที่สำคัญ ได้แก่ น้ำแม่ลอบ น้ำแม่หาด น้ำแม่เต๊ะ และลำห้วยตัม ลำน้ำลี่ มีความลาดชัน สูงโดยลาก Slope ท้องน้ำเฉลี่ย เท่ากับ ๑:๗๐๐ - ๑:๑,๐๐๐ การทำลายป่าต้นน้ำทำให้เกิดการกัดเซาะพังทลายของ ดิน เมื่อน้ำหลากจะเกิดการกัดเซาะพังทลายของตลิ่ง จนทำให้น้ำเอ่อท่วมบริเวณสองฝั่งของลำน้ำบริเวณ เทศบาลตำบลดงดำ ตำบลนาทราย ตำบลป่าไผ่ อำเภอลี่

▶พื้นที่เสี่ยงอุทกภัย แห่งที่ ๔ (ลุ่มน้ำแม่ลี ตอนล่าง) ประกอบด้วย

๑. พื้นที่ในเขตอำเภอบ้านโฮ่งและอำเภอยี่งองหนองล่อง สภาพน้ำท่วมในเขตลุ่มน้ำลี่ตอนล่าง เกิดจากน้ำเอ่อล้นตลิ่ง และการกัดเซาะตลิ่งทั้งสองฝั่งของแม่น้ำลี่ ทำให้เกิดความเสียหายต่อฝายทดน้ำ ระบบ ส่งน้ำ และพื้นที่การเกษตร ในเขตตำบลบ้านโฮ่ง ตำบลเหล่ายาว ตำบลศรีเตี้ย อำเภอบ้านโฮ่ง และตำบลวังผาง ตำบลหนองล่อง อำเภอยี่งองหนองล่อง

(ข้อมูลจาก : โครงการชลประทานลำพูน)

๕. การเตรียมความพร้อมของสำนักงานปศุสัตว์จังหวัดลำพูน

ภารกิจ/หน้าที่

- ประเมินความเสี่ยงจากสาธารณภัยและบริหารจัดการความเสี่ยง โดยการป้องกัน ลดและบรรเทา ผลกระทบ เตรียมความพร้อมเพื่อการเผชิญเหตุ และการฟื้นฟูในกลับสู่ภาวะปกติหรือพัฒนาให้ดีกว่าเดิม
- จัดทำทะเบียนเกษตรกรผู้เลี้ยงสัตว์
- ให้คำแนะนำในการวางแผนการเลี้ยงสัตว์ แผนการอพยพสัตว์ และบริหารจัดการสถานที่อพยพ สัตว์ การดูแลสุขภาพสัตว์ และการป้องกันโรคสัตว์ที่เกิดจากภัยพิบัติ
- การเตรียมเสบียงสัตว์ และเวชภัณฑ์ เพื่อสนับสนุนในกรณีที่ขาดแคลน
- ติดตามสถานการณ์ รายงานผลกระทบความเสียหายและการให้ความช่วยเหลือเกษตรกรผู้เลี้ยงสัตว์
- การให้การช่วยเหลือเกษตรกรผู้เลี้ยงสัตว์ ตามบทบาท ภารกิจ หน้าที่และระเบียบ กฎหมายที่เกี่ยวข้อง

๖. แผนป้องกันและบรรเทาสาธารณภัยด้านการเกษตรในช่วงฤดูฝน และฝนทิ้งช่วง ในพื้นที่จังหวัดลำพูน ปี ๒๕๖๖

แผนป้องกันและบรรเทาสาธารณภัยด้านการเกษตรในช่วงฤดูฝน และฝนทิ้งช่วง ในพื้นที่จังหวัดลำพูน ปี 2566	
การป้องกันและลดผลกระทบ (Prevention & Mitigation)	<ul style="list-style-type: none"> <li>+ ติดตามประเมินสถานการณ์ Monitor สภาพอากาศ น้ำ</li> <li>+ การสร้างความรับรู้ ประชาสัมพันธ์ ลงพื้นที่/ออกหน่วยให้บริการ แจกข้าวและเดือนภัยแก่เกษตรกร ผ่านทางช่องทางต่างๆ</li> <li>+ แจกปรับปรุงฐานข้อมูล ปรับปรุงการขึ้นทะเบียนเกษตรกรทั้งด้านพืช สัตว์ และประมง</li> <li>+ จัดทำแผนป้องกันและบรรเทาสาธารณภัยด้านการเกษตรในช่วงฤดูฝน ปี 2566</li> </ul>
การเตรียมความพร้อม/เผชิญเหตุ (Preparedness/Response)	<ul style="list-style-type: none"> <li>+ การเตรียมความพร้อม เครื่องมือ เครื่องจักร อุปกรณ์ บุคลากร</li> <li>+ ดำเนินการจัดหน่วยเคลื่อนที่เร็วให้ความช่วยเหลือเกษตรกรที่ประสบภัยอย่างรวดเร็ว</li> </ul>
ฟื้นฟูให้ดีกว่าเดิม (Reconstruction/Rehabilitation)	<ul style="list-style-type: none"> <li>+ เร่งสำรวจพื้นที่ประสบภัยพิบัติ เพื่อประเมินความเสียหาย</li> <li>+ ช่วยเหลือและเยียวยาเกษตรกรผู้ประสบภัยพิบัติด้านการเกษตร ตามระเบียบกระทรวงการคลัง</li> <li>+ บูรณาการภาคส่วนที่เกี่ยวข้อง กำหนดแนวทางแก้ไขปัญหาในระยะยาว</li> </ul>

## - การป้องกันและลดผลกระทบ(Prevention & Mitigation)

<p><b>+ ติดตามประเมินสถานการณ์ Monitor สภาพอากาศ น้ำ</b></p>		<p><b>+ แจ้งปรับปรุงฐานข้อมูล</b></p>
<p>- การคาดการณ์และการติดตามสภาวะทางอุตุ อุทกวิทยาอย่างใกล้ชิด</p> <p>- การบริหารน้ำในอ่างเก็บโดยกรมชลประทานและการไฟฟ้าฝ่ายผลิตแห่งประเทศไทย ได้ประสานความร่วมมือในการบริหารจัดการน้ำอย่างเก็บน้ำให้เป็นไปตามเกณฑ์การเก็บกักน้ำในอ่างฯ ที่กำหนด ไม่ก่อให้เกิดผลกระทบจากสภาพน้ำหลากสั้นอ่างฯ อย่างรุนแรงและเกิดภาวะน้ำท่วมด้านท้ายน้ำ ตลอดจนแรงเก็บกักน้ำให้ได้มากที่สุดช่วงปลายฤดูฝนเพื่อเป็นน้ำต้นทุนสำหรับใช้ในช่วงฤดูแล้ง</p> <p>- การเฝ้าระวังพื้นที่เสี่ยงภัยน้ำท่วม และการบริหารน้ำหลากจะกำหนดวิธีการในการติดตาม เฝ้าระวังและคาดการณ์สภาพน้ำที่จะเกิดขึ้น แจ้งเตือนให้หน่วยงานที่เกี่ยวข้อง เตรียมการป้องกันและให้การช่วยเหลือ</p> <p>- ศูนย์ปฏิบัติการน้ำอัจฉริยะ (SWOC) และศูนย์เครือข่าย (SWOC 1-17) ทำหน้าที่ติดตามสถานการณ์น้ำอย่างใกล้ชิดและจัดทำรายงานรวมถึงการแจ้งข้อมูลข่าวสารให้ประชาชนและหน่วยงานที่เกี่ยวข้องทราบ บริการสายด่วนแก่ประชาชนสอบถามข้อมูลเรื่องน้ำได้ที่เบอร์ 1460</p> <p>- การวางแผนการจัดสรรน้ำและการเพาะปลูกพืชฤดูฝนในเขตชลประทาน ปี 2566 โดยวางแผนการใช้น้ำ โดยจัดสรรน้ำให้สอดคล้องกับปริมาณน้ำต้นทุน ในอ่างเก็บน้ำ เพื่อสนับสนุนการใช้น้ำ ทุกกิจกรรมในพื้นที่ต่างๆ อย่างทั่วถึง และเป็นธรรม โดยอาศัยน้ำฝนเป็นหลัก และสนับสนุนน้ำชลประทานเสริมในช่วงต้นฤดูฝน และ/หรือ ช่วงที่ฝนแล้งในช่วง ซึ่งมีการจัดลำดับความสำคัญในการจัดสรรน้ำ ดังนี้ เพื่อการอุปโภค-บริโภคและการประปา เพื่อการรักษาระบบนิเวศ เช่น การผลิตดินน้ำเค็ม การผลิตดินน้ำเสีย เพื่อเกษตรกรรม เพื่อการอุตสาหกรรม</p> <p>- การกำจัดสิ่งกีดขวางทางน้ำและบำรุงรักษาพื้นที่รับน้ำในคลองชลประทาน อ่างเก็บน้ำ คลองส่งน้ำในพื้นที่ชลประทาน รวมทั้งเสริมกั้นคลองระบายและคันดินเพื่อป้องกันน้ำท่วมในพื้นที่ได้เตรียมการขุดลอกคลอง/อ่างเก็บน้ำ และกำจัดวัชพืช</p>	<p>- การพัฒนาแหล่งน้ำชุมชน การขุดบ่อน้ำในไร่นานอกเขตชลประทาน และพัฒนาแหล่งน้ำเพื่อการอนุรักษ์ดินและน้ำ</p> <p>- ขุดลอกปรับปรุงแหล่งน้ำในพื้นที่ ส.ป.ก. รวมทั้งก่อสร้างแหล่งน้ำ ฝายและระบบส่งน้ำ ประกอบด้วย ก่อสร้างฝาย ระบบส่งน้ำ</p> <p>- การปฏิบัติการฝนหลวง</p> <p>- ช่วงเดือนพฤษภาคม - กันยายน เน้นปฏิบัติการฝนหลวงเพื่อเพิ่มปริมาณน้ำฝนในพื้นที่เกษตรกรรม ในช่วงเริ่มฤดูเพาะปลูกพืชเศรษฐกิจประจำปี เพื่อป้องกันและแก้ไขปัญหายากแฉ้ง เนื่องจากฤดูฝนมาล่าช้ากว่าปกติ หรือฝนทิ้งช่วงระหว่างฤดูเพาะปลูก</p> <p>- ช่วงเดือนสิงหาคม - ตุลาคม เป็นการปฏิบัติการฝนหลวงเพิ่มปริมาณน้ำเก็บกักให้กับเขื่อนต่างๆ ทั่วประเทศ เพื่อสำรองไว้เป็นน้ำต้นทุนในการบริหารจัดการน้ำในช่วงฤดูแล้งที่จะมาถึงและเพื่อสาธารณประโยชน์ต่างๆ ซึ่งจะปฏิบัติการไปจนถึงประมาณกลางเดือนตุลาคม</p> <p><b>+ การสร้างความรับรู้ ประชาสัมพันธ์ ลงพื้นที่/ออกหน่วยให้บริการ แจ้งข่าวและเตือนภัยแก่เกษตรกรผ่านทางช่องทางต่างๆ</b></p> <p>- ประชาสัมพันธ์แจ้งเตือนภัยพื้นที่ที่มีโอกาสเกิดความเสี่ยงอุทกภัย เพื่อให้เกษตรกรในพื้นที่ได้รับทราบและเตรียมการป้องกัน พร้อมทั้งให้คำแนะนำทางวิชาการ</p>	<p>- การปรับปรุงข้อมูลทะเบียนเกษตรกรด้านพืช ด้านประมง ด้านปศุสัตว์ และด้านหนี้สินของสมาชิกสถาบันเกษตรกร</p> <p><b>+ จัดทำแผนป้องกันและบรรเทาสาธารณภัย</b></p> <p>- การแนะนำพื้นที่ในการลดความเสี่ยง โดยการจัดทำข้อมูลพื้นที่เสี่ยงภัย ดังนี้</p> <ul style="list-style-type: none"> <li>- พื้นที่ทำการเกษตรที่มีโอกาสเกิดน้ำท่วมตั้งแต่ปี 2566 โดยวิเคราะห์จากสภาพภูมิอากาศ (ปริมาณฝนเฉลี่ยช่วงฤดูฝน 30 ปี) ข้อมูลดิน ระดับความลาดชันของพื้นที่ แผนที่น้ำท่วมในรอบ 10 ปี</li> <li>- พื้นที่ที่มีโอกาสเกิดดินถล่มสูงปี 2566 โดยวิเคราะห์จากสภาพภูมิอากาศ (ปริมาณฝนเฉลี่ย ช่วงฤดูฝน 30 ปี ข้อมูลสถิติในรอบ 10 ปีที่มีฝนตกหนัก) ข้อมูลดิน ระดับความลาดชันของพื้นที่ เป็นต้น</li> <li>- พื้นที่ที่มีโอกาสเกิดฝนทิ้งช่วงในพื้นที่เกษตรกรรม ปี 2566 โดยวิเคราะห์จากสภาพภูมิอากาศ (ปริมาณฝนเฉลี่ยช่วงฤดูฝน 30 ปี ข้อมูลจำนวนวันที่ฝนไม่ตกหรือตกน้อยกว่า 0.1 มิลลิเมตร ติดต่อกันมากกว่า 7 วัน) ข้อมูลดิน แผนที่น้ำท่วมในรอบ 10 ปี</li> </ul> <p>- ตรวจสอบ เฝ้าระวัง จัดทำบัญชีฟาร์มสัตว์น้ำดูรายในพื้นที่เสี่ยง</p> <p>- การวางแผนการอพยพสัตว์ ได้จัดเตรียมสถานที่อพยพสัตว์ และจัดทำคอกพักสัตว์เคลื่อนที่</p> <p>- จัดทำบัญชีหรือรายการ การจัดเตรียมยานพาหนะ เครื่องจักรกล เครื่องมือ ได้แก่ เครื่องสูบน้ำ เครื่องผลักดันน้ำ รถขุด เรือขุด รถแทรกเตอร์/รถตัก รถบรรทุก/รถบรรทุกรุกน้ำ และเครื่องจักรกลสนับสนุนอื่นๆ รวมทั้ง เلبียงสัตว์ และเมล็ดพันธุ์พืชไร่</p>

## - การเตรียมความพร้อม/เผชิญเหตุ (Preparedness/Response)

### + การเตรียมความพร้อม เครื่องมือ อุปกรณ์ บุคลากร

การเตรียมความพร้อม เครื่องมือ อุปกรณ์ (เครื่องสูบน้ำ/รถสูบน้ำ/รถบรรทุกน้ำ/เรือขุด/รถแทรกเตอร์) สำรองปัจจัยการผลิต (เสบียงอาหารสัตว์-เวชภัณฑ์/เมล็ดพันธุ์พืช-ข้าว/สารชีวภัณฑ์ หัวเชื้อจุลินทรีย์บำบัดน้ำเสีย)



### + ดำเนินการจัดหน่วยเคลื่อนที่เร็วให้ความช่วยเหลือเกษตรกรที่ประสบภัยอย่างรวดเร็ว

- การบริหารสถานการณ์ในพื้นที่ ประเมินแนวโน้มสถานการณ์ ประสานร่วมกับภาคส่วนที่เกี่ยวข้องในการสนับสนุนการปฏิบัติการเผชิญเหตุ การเสริมคันกันน้ำ/คันคลองส่งน้ำหรือคลองระบายน้ำ การอพยพหรือเคลื่อนย้ายผลผลิตด้านการเกษตร ปศุสัตว์ สัตว์น้ำ พื้นที่ประสบภัยสู่ที่ปลอดภัย หากเกิดโรคระบาดสัตว์ ให้ดำเนินการตามมาตรการควบคุมโรค

- การเผชิญเหตุ การสนับสนุนเฉพาะหน้า [น้ำ/เสบียงอาหาร สัตว์-เวชภัณฑ์/ดูแลสุขภาพสัตว์] จัดหน่วยเคลื่อนที่เร็วในการให้ความช่วยเหลือ

## - ฟื้นฟูให้ดีกว่าเดิม (Reconstruction/Rehabilitation)

<p><b>+</b> เร่งสำรวจพื้นที่ประสบภัยพิบัติ เพื่อประเมินความเสียหาย</p>	<ul style="list-style-type: none"> <li>- การประเมินความเสียหายและการซ่อมสร้างระบบโครงสร้างพื้นฐานด้านชลประทาน</li> <li>- เร่งสำรวจพื้นที่ประสบภัยพิบัติ เพื่อประเมินความเสียหายและกำหนดแนวทางการช่วยเหลือการเร่งระบายน้ำออกจากพื้นที่ลุ่มต่ำเพื่อลดความเสียหายต่อพื้นที่ทางการเกษตร โดยประสานงานร่วมกับหน่วยงานที่เกี่ยวข้องในการดำเนินการ</li> </ul>
<p><b>+</b> ช่วยเหลือและเยียวยาเกษตรกร ผู้ประสบภัยพิบัติด้านการเกษตร ตามระเบียบกระทรวงการคลัง</p>	<ul style="list-style-type: none"> <li>- ประเมินความเสียหายและการซ่อมสร้างระบบโครงสร้างพื้นฐานด้านชลประทาน การพัฒนาปรับปรุงบำรุงดิน ตรวจ วินิจฉัย ป้องกัน และกำจัดโรคพืช สัตว์ ประมง เพื่อไม่ให้เกิดโรคระบาดในพื้นที่ประสบอุทกภัย สนับสนุนเวชภัณฑ์เพื่อป้องกันการระบาดของโรคที่เกิดจากน้ำ การบำบัดน้ำเสีย</li> <li>- การช่วยเหลือและเยียวยาเกษตรกรผู้ประสบภัยพิบัติด้านการเกษตร ตามระเบียบกระทรวงการคลัง ว่าด้วยเงินอุดหนุนราชการเพื่อช่วยเหลือผู้ประสบภัยพิบัติกรณีฉุกเฉิน พ.ศ. 2562</li> </ul>
<p><b>+</b> บูรณาการภาคส่วนที่เกี่ยวข้อง กำหนดแนวทางแก้ไขปัญหามาระยะยาว</p>	<ul style="list-style-type: none"> <li>- ระดมเจ้าหน้าที่ให้ความช่วยเหลืออย่างเร่งด่วนให้กลับสู่สภาพเดิมโดยเร็วและประชาสัมพันธ์ติดตามสถานการณ์อย่างต่อเนื่อง</li> <li>- สำรวจความเสียหายของระบบชลประทาน เพื่อซ่อมแซมให้สามารถใช้งานได้ตามปกติโดยเร็ว</li> </ul>

### ๗. พื้นที่เสี่ยงและพื้นที่เฝ้าระวังอุทกภัยจังหวัดลำพูน ปี ๒๕๖๖ (ด้านปศุสัตว์)

#### มาตรการป้องกันและการเผชิญเหตุ

๑. เฝ้าระวังและแจ้งเตือนภัย

๒. จัดทำข้อมูลทะเบียนเกษตรกรให้เป็นปัจจุบัน

๓. จัดเตรียมวัสดุ อุปกรณ์เวชภัณฑ์และยานพาหนะ

๔. จัดเตรียมเสบียงอาหารสัตว์ให้เพียงพอทั้งหญ้าแห้ง และหญ้าสด

๕. ประชาสัมพันธ์ข้อมูลข่าวสาร สถานการณ์ต่างๆ ที่เกี่ยวข้อง รวมถึงการปฏิบัติเพื่อเตรียมรับสถานการณ์ภัยแล้ง

ติดตามสถานการณ์และแจ้งเตือนภัยอย่างต่อเนื่อง และลงพื้นที่ ให้คำแนะนำช่วยเหลือเกษตรกรที่ได้รับผลกระทบทั้งเวชภัณฑ์ อาหารเสริม จัดหน่วยเฉพาะกิจทำการอพยพสัตว์หาก สถานการณ์ร้ายแรง และสนับสนุนเสบียงอาหารสัตว์เพื่อช่วย บรรเทาความเดือดร้อน การให้ความช่วยเหลือเพื่อบรรเทาความเดือดร้อนเป็นเงิน ให้ดำเนินการช่วยเหลือเกษตรกรโดยใช้เงินอุดหนุนราชการตามระเบียบกระทรวงการคลัง ว่าด้วยเงินอุดหนุนราชการเพื่อช่วยเหลือผู้ประสบภัยพิบัติกรณีฉุกเฉิน พ.ศ. ๒๕๕๒ หรือขอใช้ เงินงบกกลางเพื่อช่วยเหลือเกษตรกรผู้ประสบภัย

## เป้าหมายพื้นที่เสี่ยงภัยแล้งด้านปศุสัตว์

๗ อำเภอ ๒๖ ตำบล ๑๕๓ หมู่บ้าน เกษตรกร ๑๐,๐๕๙ ราย

จังหวัด	อำเภอ	ตำบล	หมู่	หมู่ที่	เกษตรกร (ราย)	ประเภทสัตว์(ตัว)									
						โคเนื้อ	กระบือ	สุกร	ไก่พื้นเมือง	ไก่ไข่	เป็ด เทศ	เป็ดเนื้อ	เป็ดไข่	แพะ	
ลำพูน	7	26	153		10,059	9,496	2,865	13,835	536,382	8,213	836	148	3,743	171	
	เมือง ลำพูน	6	32		2,424	1,315	274	3,963	126,252	2,834	253	86	3,399	22	
		ตันธง	6	3,4,5,6,8,9	379	54	15	0	23,058	768	126	0	293	0	
		ประตูป่า	1	1	78	0	0	0	3,089	0	48	28	425	0	
		ป่าสัก	18	1-18	1,318	956	220	3,963	66,316	1,978	79	58	2,494	22	
		ริมปิง	1	7	28	0	7	0	1,748	0	0	0	0	0	
		หนอง หนาม	2	4,6	169	191	24	0	8,059	0	0	0	11	0	
		เหมืองง่า	4	1,2,5,8	452	114	8	0	23,982	88	0	0	176	0	
		แม่ทา	4	29	1,504	2,540	1,709	3,517	46,258	665	252	30	52	33	
			ทากาศ	11	1,3,6,7,8,9,10,13,14,15,16	543	615	1,357	163	12,094	555	0	0	0	0
			ทาจุมเงิน	11	1,2,3,4,5,6,7,8,9,11,12	497	536	14	2,602	20,704	21	232	30	30	33
			ทาแม่ ลอบ	6	1-6	376	1,063	116	57	10,060	0	8	0	0	0
			ทาสล้า	1	16	88	326	222	695	3,400	89	12	0	22	0
		ป่าซาง	3	22	964	288	41	36	53,712	0	18	0	55	35	
			นครเจดีย์	3	2,12,13	116	179	34	0	4,478	0	0	0	0	35
			น้ำดิบ	15	1,2,3,4,5,6,7,8,9,12,13,14,15,1	773	109	7	36	45,002	0	18	0	55	0
					6,17										
			ปากบ่อง	4	1,3,4,5	75	0	0	0	4,232	0	0	0	0	0
		เวียง หนอง ล่อง	2	2	145	29	0	0	19,752	0	0	0	0	0	
			วังผาง	1	3	42	22	0	0	3,996	0	0	0	0	0
			หนองยวง	1	3	103	7	0	0	15,756	0	0	0	0	0
		บ้านโฮ้ง	5	37	1,362	1,431	152	2,659	52,999	1,482	115	24	173	0	
			บ้านโฮ้ง	13	1,2,3,4,5,6,7,8,9,14,15,16,17	530	283	17	78	22,360	544	74	0	95	0
			ป่าพลู	11	1,2,3,4,5,6,7,8,11,12,14	321	886	131	775	10,582	201	2	24	5	0
			ศรีเตี้ย	4	1,2,6,7	130	22	0	1,806	4581	273	21	0	12	0
			หนองปลา สะวาย	8	1-8	298	239	4	0	12,923	430	18	0	0	0
			เหล่ายาว	1	2	83	1	0	0	2,553	34	0	0	61	0
		ทุ่งหัว ช้าง	3	16	1,657	2,779	167	2,998	110,923	974	13	8	19	70	
			ตะเคียน ปม	6	1,2,4,8,9,10	804	1,053	62	824	55,440	423	13	8	14	21
			ทุ่งหัวช้าง	2	6,8	245	133	1	143	19,470	55	0	0	0	15
			บ้านปวง	8	3,4,5,6,7,8,9,10	608	1,593	104	2,031	36,013	496	0	0	5	34
		อนะ	3	15	2,003	1,114	522	662	126,486	2,258	185	0	45	11	
		ป่าไผ่	7	1-7	1,067	580	481	572	62,826	196	59	0	45	11	
		แม่ตึน	2	1,7	179	62	0	15	8,570	1,682	0	0	0	0	
		ลี้	6	4,5,6,7,8,12	757	472	41	75	55,090	380	126	0	0	0	

## การเตรียมความพร้อมป้องกันและแก้ไขปัญหาอุทกภัยและดินถล่ม ด้านปศุสัตว์ ปี ๒๕๖๖

พื้นที่อพยพสัตว์						จำนวนสัตว์ที่รองรับได้		พิกัด	
สถานที่อพยพสัตว์	หมู่ที่	ตำบล	อำเภอ	จังหวัด	จำนวนพื้นที่ (ไร่)	ชนิดสัตว์	จำนวน (ตัว)	X	Y
สนามหน้าเทศบาลท่าช้างทอง	2	บ้านแป้น	เมือง	ลำพูน	2	สัตว์ปีก	1,000	18.5264308	98.9506789
ที่เอกชน	3	บ้านแป้น	เมือง	ลำพูน	1	สัตว์ปีก	350	18.5216699	98.95950
สันติประตุน้ำบ้านวังมุย	1	ประตูป่า	เมือง	ลำพูน	0.5	สัตว์ปีก	300	18.6189657	98.99099
ศาลาเอนกประสงค์บ้านสบปะ	9	ริมปิง	เมือง	ลำพูน	5	สัตว์ปีก	500	18.6371899	99.0091934
ที่เอกชน	1	ริมปิง	เมือง	ลำพูน	3	สัตว์ปีก	1,500	18.6063693	98.9495315
ฝายพัชรธรรม	7	เวียงยอง	เมือง	ลำพูน	0.5	สัตว์ปีก	350	18.5917374	99.0021506
สนามหน้าเทศบาลตำบลหนองข้างคีน	2	หนองข้างคีน	เมือง	ลำพูน	0.5	สัตว์ปีก	500	18.6624015	99.0143993
ร่มฉัตรภูวิ	1	ห้วยยาบ	บ้านธิ	ลำพูน	20	โคนม	400	18.665401	99.133482
สำนักงานปศุสัตว์อำเภอบ้านธิ	15	ห้วยยาบ	บ้านธิ	ลำพูน	1	สัตว์ปีก	30	18.411334	99.955087
โรงเรียนวัดบ้านธิ	1	บ้านธิ	บ้านธิ	ลำพูน	3	โคนม	100	18.646834	99.131795
สุสานบ้านป่าแดง	4	บ้านธิ	บ้านธิ	ลำพูน	4	โคนม	100	18.643057	99.10971
สุสานบ้านช่างแพ้น	12	บ้านธิ	บ้านธิ	ลำพูน	3	โคนม	100	18.669279	99.0785
ที่สาธารณะโรงเรียนบ้านน้ำเพอะพะ	10	บ้านโฮ้ง	บ้านโฮ้ง	ลำพูน	2	โค	120	18.331103	98.7713
สนามกีฬาบ้านเหล่ายาวใต้	3	เหล่ายาว	บ้านโฮ้ง	ลำพูน	5	โค	180	18.368281	98.779537
ที่เลี้ยงสัตว์สาธารณะบ้านห้วยหละ	3	ป่าพลู	บ้านโฮ้ง	ลำพูน	3	โค	340	18.249558	98.708188
สนามกีฬาบ้านห้วยสะแลล	5	หนองปลาสะวาย	บ้านโฮ้ง	ลำพูน	5	โค	240	18.362227	98.708188
สนามกีฬา อบต.น้ำดิบ	7	น้ำดิบ	ป่าซาง	ลำพูน	5	โค กระบือ	100	18.46502	98.8253
ลานกีฬาเอนกประสงค์ อบต.บ้านเรื่อน	7	บ้านเรื่อน	ป่าซาง	ลำพูน	4	โค กระบือ	60	18.50802	98.87606
ตลาดนัดโค-กระบือ เวียงหนองล่อง	6	วังผาง	เวียงหนองล่อง	ลำพูน	10	โค	2,000	18.4128851	98.742029
						กระบือ	120		
						สัตว์ปีก	10,000		
วัดป่าหก	7	ลี้	ลี้	ลำพูน	6	โคเนื้อ	100	17.7765	98.9711
วัดอัมพวัน	8	ลี้	ลี้	ลำพูน	7	โคเนื้อ	100	17.7649	98.96912
วัดบ้านก้อ	3	ก้อ	ลี้	ลำพูน	5	โคเนื้อ	100	17.6374	98.77967
สนามกีฬาบ้านห้วยห้าง	7	ตะเคียนปม	ทุ่งหัวช้าง	ลำพูน	5	โคเนื้อ	200	18.0697656	99.0148464
สนามกีฬาบ้านจริญญา	8	ทุ่งหัวช้าง	ทุ่งหัวช้าง	ลำพูน	7	โคเนื้อ	200	18.0093944	99.0320193
สนามกีฬาบ้านดอนมูล	8	บ้านปวง	ทุ่งหัวช้าง	ลำพูน	8	โคเนื้อ	200	17.8742021	99.06384006
เทศบาลตำบลทาปลาตุก	5	ทาปลาตุก	แม่ทา	ลำพูน	8	โคนม	200	18.5213816	99.133482

การเตรียมความพร้อมรับสถานการณ์อุทกภัย ปี ๒๕๖๖			
การจำลองสถานการณ์ และแผนป้องกัน เฝ้าระวังเหตุ ฟื้นฟู อุทกภัย ด้านปศุสัตว์ (สำนักงานปศุสัตว์จังหวัดลำพูน)			
การประเมินความเสี่ยงRisk Assessment	การป้องกันและลดผลกระทบ Prevention & Mitigation	การจัดการในภาวะฉุกเฉิน (Emergency Management)	การฟื้นฟูที่ดีกว่าเดิม Recovery (be back better)
พื้นที่เสี่ยงปศุสัตว์			
<p>จำลองสถานการณ์</p> <ul style="list-style-type: none"> <li>- พื้นที่เสี่ยงเกิดน้ำท่วม</li> <li>- ผลผลิตลดลง สุขภาพสัตว์อ่อนแอ เสี่ยงต่อการเกิดโรค</li> <li>- แปลงพืชอาหารสัตว์เสียหาย</li> </ul> <p>๗ อำเภอ ๒๖ ตำบล ๑๕๓ หมู่บ้าน เกษตรกร ๑๐,๐๕๙ ราย</p>	<ol style="list-style-type: none"> <li>๑. สร้างการรับรู้และแนะนำเกษตรกรสำรองเสบียงสัตว์เพื่อลดความเสี่ยงอุทกภัยด้านปศุสัตว์</li> <li>๒. จัดทำฐานข้อมูลและปรับปรุงข้อมูลทะเบียนเกษตรกรผู้เลี้ยงสัตว์ ข้อมูลประชากรสัตว์ แปลงหญ้า และพื้นที่เสี่ยงภัย เพื่อเตรียมความพร้อมในการให้ความช่วยเหลือเกษตรกรกรณีสัตว์ตาย หรือแปลงหญ้าได้รับความเสียหาย</li> <li>๓. การเฝ้าระวัง ติดตามสถานการณ์ พื้นที่เสี่ยง</li> <li>๔. แจ้งเตือนเมื่อมีแนวโน้มเกิดภัยกับเกษตรกรเมื่อได้รับรายงานสถานการณ์จากหน่วยงานที่เกี่ยวข้อง เช่น กรมอุตุนิยมวิทยา กรมชลประทาน เพื่อให้เกษตรกรเตรียมเคลื่อนย้ายสัตว์สู่ที่ปลอดภัย</li> <li>๕. การวางแผนการอพยพสัตว์</li> <li>๖. การเตรียมแหล่งเก็บกักน้ำสำรอง</li> <li>๗. การจัดเตรียมเสบียงสัตว์</li> <li>๘. การเฝ้าระวังการเกิดโรค</li> <li>๙. การสำรองเสบียงอาหารสัตว์และเวชภัณฑ์</li> <li>๑๐. วางแผนเตรียมความพร้อมด้านอาหารในสถานการณ์ฉุกเฉิน</li> </ol>	<ol style="list-style-type: none"> <li>๑. กรณีสัตว์ขาดแคลนอาหารหรือเสบียงสัตว์ให้ทำการจัดซื้อหรือประสานศูนย์วิจัยและพัฒนาอาหารสัตว์ลำปางเพื่อให้การสนับสนุน</li> <li>๒. สำรองหญ้าแห้งตามโควตาเสบียงสัตว์ในพื้นที่จังหวัดลำพูน คงเหลือจำนวน ๑๐.๕ ตัน</li> <li>๓. กรณีสัตว์ป่วยให้ทำการรักษาและให้คำแนะนำเกษตรกรในการดูแลสุขภาพสัตว์</li> <li>๔. สนับสนุนเวชภัณฑ์จากกองทุนยาสัตว์ประจำกลุ่มเพื่อป้องกันและรักษาโรค</li> <li>๕. จัดหน่วยปฏิบัติการเคลื่อนที่ช่วยเหลือเกษตรกรในพื้นที่เกิดภัย</li> <li>๖. การอพยพสัตว์ ดำเนินการประสานหน่วยงานที่เกี่ยวข้อง เช่น ท้องถิ่น หน่วยงานทหาร ให้การช่วยเหลือเกษตรกรอพยพสัตว์สู่ที่ปลอดภัย</li> </ol>	<ol style="list-style-type: none"> <li>๑. สำรวจความเสียหายสิ้นเชิง และช่วยเหลือตามระเบียบ กค.ฯ (ปศ.)</li> <li>๒. สนับสนุนพันธุ์พืชอาหารสัตว์สำหรับฟื้นฟูแปลงพืชอาหารสัตว์</li> <li>๓. ออกสำรวจภาวะโรคระบาดสัตว์ในพื้นที่บริการฉีดวัคซีนป้องกันโรคสัตว์ให้กับเกษตรกร แนะนำให้เกษตรกรให้ท้าวัดขึ้นสัตว์ที่เลี้ยง การเฝ้าระวังทางซีรัม โดยการเจาะเลือดเพื่อตรวจสถานะโรคระบาด และการตรวจเยี่ยมฟาร์มเกษตรกรเพื่อให้คำแนะนำในการเลี้ยงสัตว์ การดูแลสุขภาพสัตว์ และการควบคุมป้องกันโรค</li> </ol>