

# คู่มือการใช้งานระบบ OCSC Learning Spaceสำหรับผู้เรียน

## การใช้งานบทเรียนอิเล็กทรอนิกส์ (e-Learning)

ขั้นตอนที่ ๑ เข้าสู่ระบบ **OCSC Learning Space**



ขั้นตอนที่ ๒ สมัครสมาชิก (สำหรับผู้ที่ยังไม่เคยเป็นสมาชิกของระบบ)

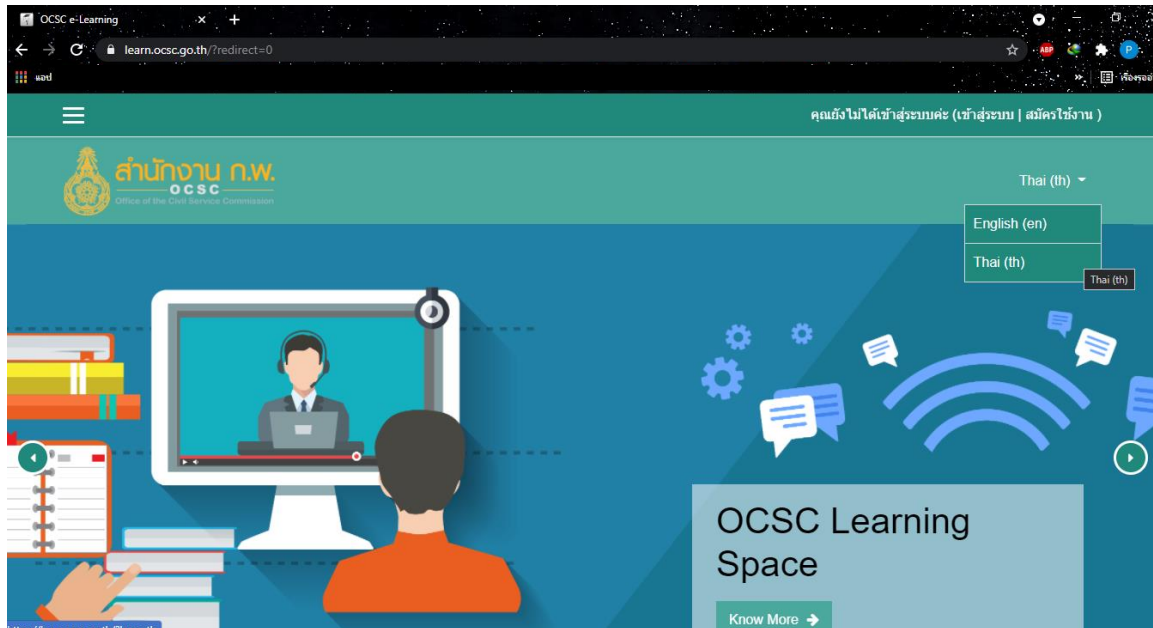
การจัดทำระบบลงทะเบียนสมาชิก โดยแบ่งออกเป็น ๒ แดบคือ ข้อมูลส่วนตัวและข้อมูลเพิ่มเติม ผู้สมัครเข้าเรียนจะต้องกรอกข้อมูลเริ่มตั้งแต่ การกรอกหมายเลขบัตรประชาชนสำหรับใช้เป็น username ในการเข้าระบบ และกรอกข้อมูลพื้นฐานอื่น ๆ เช่น คำนำหน้าชื่อ ชื่อ นามสกุล เพศ วันเดือนปีเกิด ระดับการศึกษาสูงสุด คณะ/ภาควิชาที่เรียนจบ โทรศัพท์มือถือ e-mail หลังจากนั้นจะมีลักษณะของการเข้าเรียนให้เลือก โดยแบ่งออกเป็น ๓ ประเภทได้แก่

- ๑) ข้าราชการ (พลเรือน / ประเภทอื่น / เจ้าหน้าที่ของรัฐ)
- ๒) พนักงานรัฐวิสาหกิจ
- ๓) บุคคลทั่วไป

ตัวอย่างหน้าจอการกรอกรายละเอียดข้อมูล

### ขั้นตอนที่ ๓ การเข้าสู่ระบบ

๑. หลังจากสมัครสมาชิกเรียบร้อยแล้ว ให้กลับมาที่หน้าหลักของ learn.ocsc.go.th
๒. คลิกเลือกภาษาที่ต้องการให้แสดงผล โดยมีภาษาในเลือกส่วนใหญ่จะเป็น Thai กับ English



๓. เข้าสู่ระบบให้คลิกที่คำว่า Log in หรือไปที่เข้าสู่ระบบ พิมพ์ ชื่อผู้ใช้ (เลขบัตรประจำตัวประชาชน) และ รหัสผ่าน แล้วคลิกที่ปุ่ม Log in (เข้าสู่ระบบ)



### Login into your account

ชื่อผู้ใช้ (เลขบัตรประจำตัวประชาชน)	รหัสผ่าน
<input type="text"/>	<input type="password"/>

[ลืมชื่อผู้ใช้หรือรหัสผ่าน?](#)

Log in using your account on:

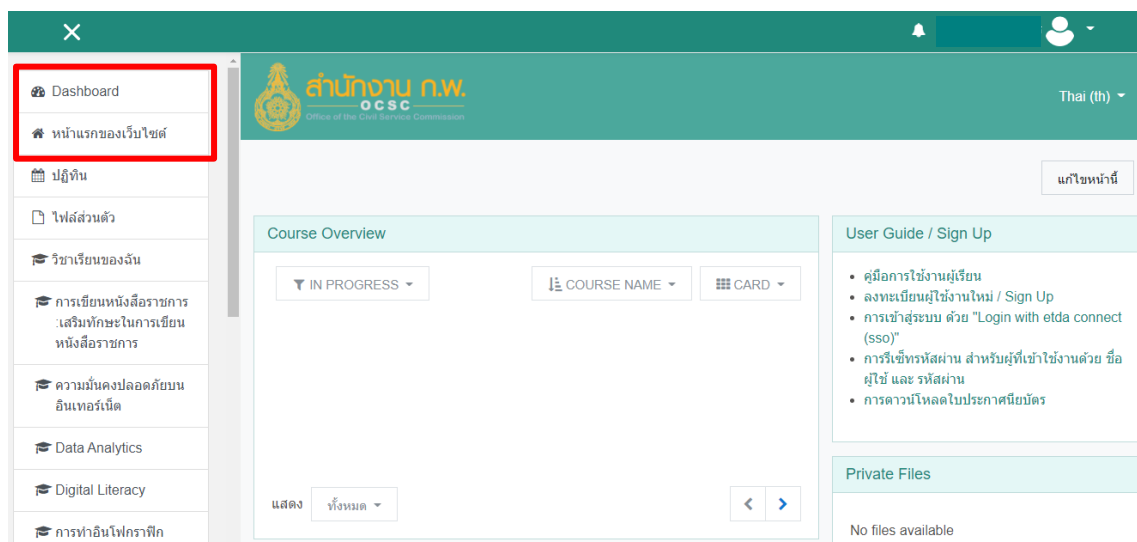
**\*\*\* หมายเหตุ** ๑. หากกรอกชื่อผู้ใช้และรหัสผ่านผิด จะไม่สามารถเข้าบทเรียนได้ ซึ่งระบบจะทำการ Redirect กลับมาที่หน้าตาเดิม เพื่อให้กรอกรหัสใหม่

๒. หากลืมรหัสผ่าน คลิก “ลืมชื่อผู้ใช้หรือรหัสผ่าน?” ระบบให้ทำการรีเซ็ตรหัสผ่าน ให้ใส่ชื่อผู้ใช้หรืออีเมลของท่าน ถ้าหากระบบพบข้อมูลในฐานข้อมูลจะทำการส่งอีเมลไปพร้อมกับคู่มือการใช้งาน

๔. เข้าสู่ระบบสำเร็จ ถ้าใส่ชื่อผู้ใช้ กับ รหัสผ่านถูกต้อง จะปรากฏชื่อของผู้เรียนด้านบนของเว็บไซต์

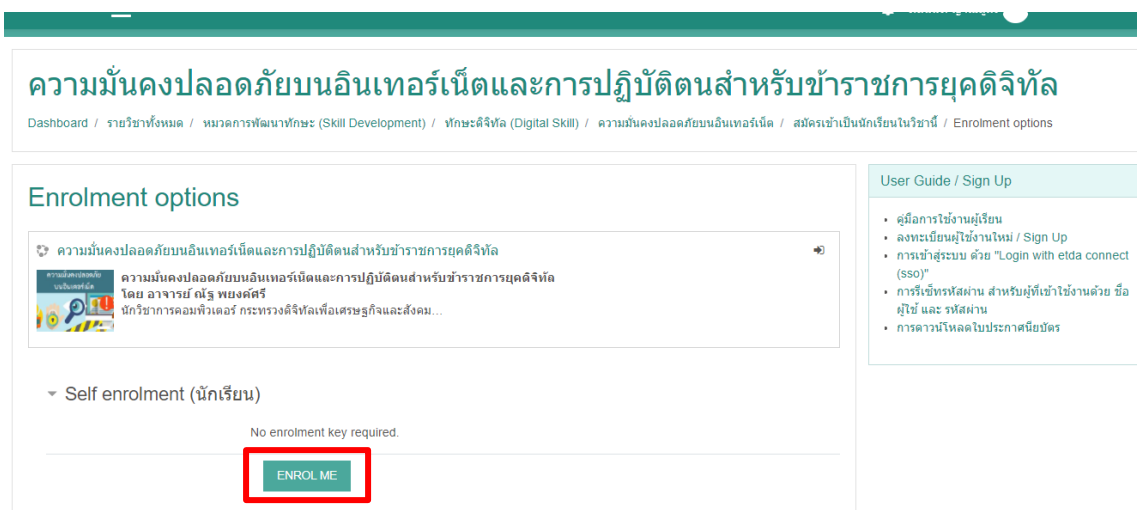
## ขั้นตอนที่ ๔ การเข้าเรียน

๑. เมื่อเข้าสู่ระบบสมาชิกโดยอัตโนมัติ โดยจะปรากฏชื่อผู้ใช้งานมุมบนขวามือ ในหน้าจอแผงควบคุม (Dashboard) นี้จะแสดงภาพรวมรายวิชา (Course overview) ที่เราเป็นสมาชิก หากยังไม่ได้เป็นสมาชิกของรายวิชาในหน้านี้จะยังไม่มีข้อมูลรายวิชาขึ้นให้ ให้ผู้ใช้งานคลิกที่ เมนูหน้าแรกของเว็บไซต์ (Site home) ในกลุ่มของเมนู Navigation ด้านซ้ายมือเพื่อแสดงรายวิชาทั้งหมดในระบบการเข้าสู่บทเรียน



หน้าจอแผงควบคุม (Dashboard)

๒. เมื่อเจอวิชาที่ต้องการเรียนแล้ว ให้คลิกเข้าไปสู่วิชาเรียน จะเจอหน้าจอสมัครเรียนสำหรับนักเรียน เลือกคลิก ปุ่ม ENROL ME และสามารถเข้าเรียนได้เลย



๓. เมื่อเข้าสู่บทเรียน จะเจอหัวข้อ แบบทดสอบก่อน - หลังเรียน ให้คลิก “ทำแบบทดสอบเดี๋ยวนี้” (ในการทำแบบทดสอบก่อน - หลังเรียน ก่อนที่จะเริ่มเข้าสู่การเรียนรู้ต่างๆ ซึ่งแบบทดสอบก่อนเรียนนี้ จะสามารถทำได้แค่ครั้งเดียวเท่านั้น ส่วนแบบทดสอบหลังเรียน สามารถทำได้ ไม่เกิน ๕ ครั้ง ไม่เช่นนั้นระบบจะล็อกและจะต้องทำการติดต่อไปขอปลดล๊อคระบบกับสำนักงาน ก.พ.ด้วยตนเอง)

The screenshot shows the OCSA dashboard with the title "ความมั่นคงปลอดภัยบนอินเทอร์เน็ตและการปฏิบัติตนสำหรับข้าราชการยุคดิจิทัล". The main content area is titled "แบบทดสอบก่อนเรียน" and displays "Attempts allowed: 1". A button labeled "ทำแบบทดสอบเดี๋ยวนี้" is highlighted with a red box. On the right, there is a "User Guide / Sign Up" section with a list of links.

๔. จะปรากฏหน้าต่างของแบบทดสอบ คำชี้แจงในการทำแบบทดสอบ แจ้งจำนวนครั้ง และ เวลาในการทำแบบทดสอบ เมื่ออ่านคำชี้แจง เข้าใจดีแล้ว ก็เริ่มทำแบบทดสอบได้เลย หากต้องการเลือกคำตอบให้คลิกเลือกในปุ่มหน้าคำตอบและคลิก “NEXT PAGE” เพื่อทำข้อต่อไป (๑)

The screenshot shows the OCSA dashboard with the title "ความมั่นคงปลอดภัยบนอินเทอร์เน็ตและการปฏิบัติตนสำหรับข้าราชการยุคดิจิทัล". The main content area is titled "นำทางแบบทดสอบ" and displays a question and four radio button options. A grid of question numbers (1-14) is shown, with the number 1 highlighted. Below the question, there is a "NEXT PAGE" button highlighted with a red box. The number (๑) is also highlighted with a red box.

และจะปรากฏหน้าต่างแสดงข้อสอบที่ได้ทำแบบทดสอบ ข้อทดสอบที่ยังไม่ได้ตอบ และ ข้อทดสอบที่ตอบแล้ว หากต้องการทำแบบทดสอบข้อใดสามารถคลิกที่เลขข้อสอบในนั้นเพื่อทำแบบทดสอบได้เลย (๒) เมื่อตรวจสอบการทำแบบทดสอบเสร็จทุกข้อแล้ว ให้คลิกที่ “SUBMIT ALL AND FINISH” เพื่อส่งแบบทดสอบ ถ้าต้องการกลับไปแก้ไขคำตอบอีกครั้งให้คลิกที่ปุ่ม “Return to attempt”

๕. หลังจากคลิกปุ่ม ส่งคำตอบแล้วสิ้นสุดการทำแบบทดสอบ แล้วระบบจะมีหน้าต่างขึ้นมา ถาม เพื่อให้ยืนยันการส่งคำตอบ ถ้าต้องการส่งคำตอบให้คลิกที่ปุ่ม “SUBMIT ALL AND FINISH” หากต้องการแก้ไขคำตอบอีกครั้ง ให้คลิกที่ปุ่ม “CANCEL”

# การพิมพ์ใบประกาศนียบัตรออนไลน์ บนระบบ OCSC Learning Space

## ประกาศนียบัตร

ใบประกาศนียบัตรสำหรับผู้ผ่านการพัฒนาทางไกลด้วยระบบอิเล็กทรอนิกส์ HRD e-Learning สำนักงาน ก.พ.

 พิมพ์ใบประกาศนียบัตร  1-เลือกพิมพ์ใบประกาศนียบัตร

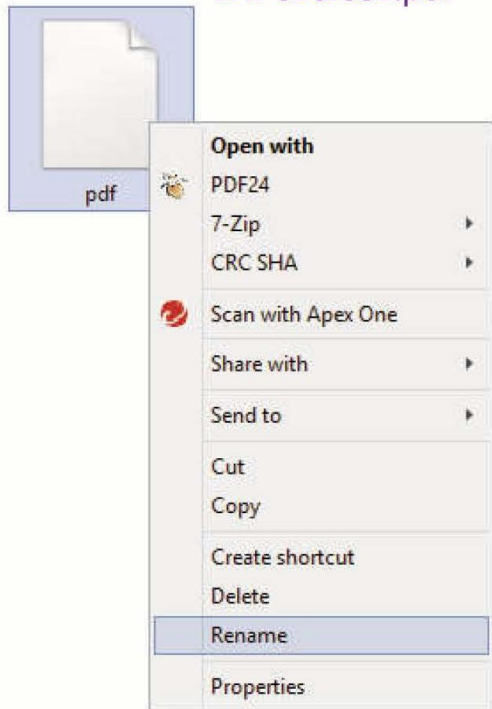
## พิมพ์ใบประกาศนียบัตร

Awarded on: Thursday, 16 April 2020, 3:14 PM

[VIEW CERTIFICATE](#)

 2-เลือก VIEW CERTIFICARE

3-ระบบจะดาวน์โหลดไฟล์ ชื่อ pdf ลงเครื่องคอมพิวเตอร์ ซึ่งส่วนมากจะเก็บที่โฟลเดอร์ Download ของเครื่อง ให้ทำการเปลี่ยนชื่อไฟล์ โดยตามด้วย .pdf (มีจุด) เช่น course1.pdf



## 4-ใบประกาศนียบัตรจะแสดงดังรูป

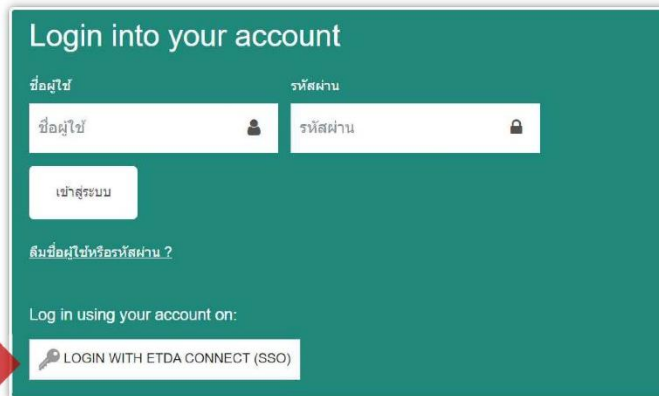
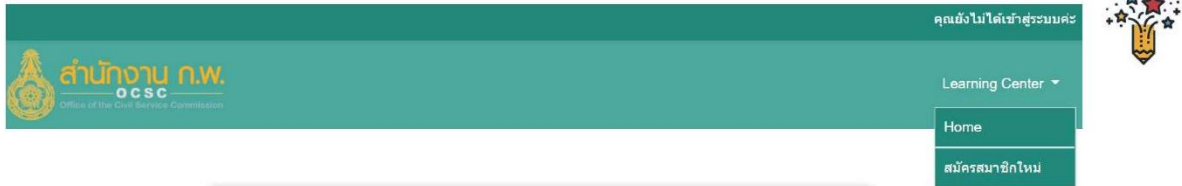


Course1.pdf

\*\*\* หมายเหตุ ก่อนการพิมพ์ใบประกาศนียบัตร จะต้องทำแบบประเมินความพึงพอใจก่อนทุกครั้ง

# การสมัครเข้าเรียน OCSC Learning Space สำหรับข้าราชการที่มีข้อมูลอยู่ใน ฐานข้อมูล Smart ก.พ.๗ อยู่แล้ว

## การเข้าบทเรียนออนไลน์ของระบบ OCSC Learning Space



การเข้าระบบแบบ Single Sign On  
(ข้าราชการพลเรือนที่มีฐานข้อมูลใน  
Smart ก.พ. 7)  
เลือก Login with ETDA Connect (SSO)



เลือก **สำนักงาน ก.พ.**



ใส่ ID บัตรประชาชน 13 หลัก



ใส่รหัส OTP ที่ได้รับจาก E-mail



เลือก **อนุญาต**

## การเข้าสู่บทเรียน



เลือกรายวิชาที่  
ต้องการจะเรียนแล้ว  
เลือก ENROLL ME

- สัปดาห์ที่ ๑
- ๑. แนวโน้มการใช้งานอินเทอร์เน็ตในประเทศไทย
  - ๒. สถิติการใช้งานของประเทศไทย
  - ๓. ความสัมพันธ์และการกระจายตัวของข้อมูล
  - ๔. วัฒนธรรมการของเว็บไซต์
  - เอกสารประกอบการเรียน สัปดาห์ที่ ๑
  - การบ้านครั้งที่ ๑



บทเรียนจะอยู่ในรูปแบบ Clip Video

- สัปดาห์ที่ ๒
- ๑. รูปแบบและลักษณะการกระทำความคิดทางคอมพิวเตอร์
  - ๒. สิ่งที่ต้องระวังในการใช้งานบนอินเทอร์เน็ต
  - ๓. ทรม ว่าด้วยการกระทำความผิดเกี่ยวกับคอมพิวเตอร์

ทุกวิชามีใบประกาศนียบัตรแบบออนไลน์  
เมื่อเรียนครบและสอบวัดผลหลังเรียน  
(Post-test) มากกว่า 60 %

มีแบบทดสอบวัดผลก่อน/หลังเรียน  
การขับเคลื่อนนวัตกรรมในองค์กร (Driving Innovation in

