



## บันทึกข้อความ

ส่วนราชการ สำนักงานปศุสัตว์จังหวัดลำพูน (กลุ่มยุทธศาสตร์ฯ) โทร.๐-๕๓๕๑-๑๒๘๘

ที่ ลพ ๐๐๐๘/ว ๑๕๕๓

วันที่ ๗ พฤศจิกายน ๒๕๖๖

เรื่อง รายงานการประชุมขับเคลื่อนนโยบายของกรมปศุสัตว์ระดับพื้นที่จังหวัดลำพูน ครั้งที่ ๑/๒๕๖๗

เรียน (บัญชาเนบท้าย)

ตามที่สำนักงานปศุสัตว์จังหวัดลำพูน ได้จัดการประชุมขับเคลื่อนนโยบายของกรมปศุสัตว์ระดับพื้นที่จังหวัดลำพูน ครั้งที่ ๑/๒๕๖๗ เมื่อวันที่ ๒๖ ตุลาคม ๒๕๖๗ เวลา ๑๐.๐๐ น. ณ ห้องประชุมสำนักงานปศุสัตว์จังหวัดลำพูน นั้น

ในการนี้ ฝ่ายเลขานุการคณะทำงานขับเคลื่อนนโยบายของกรมปศุสัตว์ (DLD Co-ordinator :DLD-C) จังหวัดลำพูน ได้จัดทำรายงานการประชุมการขับเคลื่อนนโยบายของกรมปศุสัตว์ ระดับพื้นที่จังหวัดลำพูน ครั้งที่ ๑/๒๕๖๗ เรียบร้อยแล้ว จึงขอส่งรายงานการประชุมดังกล่าว เพื่อพิจารณาตรวจสอบความถูกต้อง หากมีข้อแก้ไขประการใด โปรดแจ้งฝ่ายเลขานุการฯ ทราบ ทาง e-mail : pvlo\_lpn@dld.go.th ภายในวันที่ ๑๕ พฤศจิกายน ๒๕๖๖ หากพ้นกำหนด ถือว่ารับรองรายงานการประชุมฯ ทั้งนี้ ได้จัดส่งรายงาน การประชุมฯ ดังกล่าว ทางกลุ่มไลน์ DLD-C ลำพูน เรียบร้อยแล้ว

จึงเรียนมาเพื่อโปรดพิจารณา

(นายสมบัติ สุภประภากร)  
ปศุสัตว์จังหวัดลำพูน

## บัญชีรายชื่อแนบท้าย

หนังสือสำนักงานปศุสัตว์จังหวัดลำพูน ที่ ลพ ๐๐๘/ว ๑๕๕๓ ลงวันที่ ๕ พฤศจิกายน ๒๕๖๖

เรื่อง รายงานการประชุมขับเคลื่อนนโยบายของกรมปศุสัตว์ระดับพื้นที่จังหวัดลำพูน ครั้งที่ ๘/๒๕๖๖

๑. ปศุสัตว์เขต ๕
๒. ผู้อำนวยการศูนย์วิจัยและบำรุงพันธุ์สัตว์เชียงใหม่
๓. ผู้อำนวยการศูนย์วิจัยและพัฒนาอาหารสัตว์ลำปาง
๔. ผู้อำนวยการศูนย์วิจัยและพัฒนาการสัตวแพทย์ภาคเหนือตอนบน
๕. ผู้อำนวยการศูนย์วิจัยการผสมเทียมและเทคโนโลยีชีวภาพเชียงใหม่
๖. ปศุสัตว์อำเภอทุกอำเภอ
๗. หัวหน้าด่านกักกันสัตว์ลำพูน
๘. หัวหน้ากลุ่มพัฒนาคุณภาพสินค้าปศุสัตว์
๙. หัวหน้ากลุ่มพัฒนาสุขภาพสัตว์
๑๐. หัวหน้ากลุ่มส่งเสริมและพัฒนาการปศุสัตว์
๑๑. หัวหน้าฝ่ายบริหารทั่วไป
๑๒. หัวหน้ากลุ่มยุทธศาสตร์และสารสนเทศการปศุสัตว์

รายงานการประชุมคณะกรรมการขับเคลื่อนนโยบายของกรมปศุสัตว์ระดับพื้นที่ (DLD-C)  
ครั้งที่ ๑/๒๕๖๗

วันพฤหัสบดี ที่ ๒๖ ตุลาคม ๒๕๖๖ เวลา ๑๐.๐๐ น. – ๑๒.๐๐ น.

ณ ห้องประชุมสำนักงานปศุสัตว์จังหวัดลำพูน

.....

**ผู้มาประชุม**

|                 |                  |   |
|-----------------|------------------|---|
| ๑. นายวิชาญ     | สุขประเสริฐ      | (แทน)ประธานคณะกรรมการขับเคลื่อนนโยบายของกรมปศุสัตว์ระดับพื้นที่ |
| ๒. นายศักดิ์ดา  | ประจักษ์บุญเจษฎา | ผู้อำนวยการศูนย์วิจัยและพัฒนาอาหารสัตว์ลำปาง                    |
| ๓. นายสรารุช    | ฉายประสาท        | ผู้อำนวยการศูนย์วิจัยการผสมเทียมและเทคโนโลยีชีวภาพเชียงใหม่     |
| ๔. นายรัชพล     | หลิมวัฒนา        | ผู้อำนวยการศูนย์วิจัยและบำรุงพันธุ์เชียงใหม่                    |
| ๕. นายจิระวุฒิ  | จันทร์งาม        | ผู้อำนวยการศูนย์วิจัยและพัฒนาการสัตวแพทย์ภาคเหนือตอนบน          |
| ๖. นายมนตรี     | นวมจิตต์         | (แทน)ปศุสัตว์เขต ๕  |
| ๗. นายอภิเชก    | คงศิลา           | นายสัตวแพทย์ชำนาญการพิเศษ                                       |
| ๘. นายธนภัทร    | คหินทพงษ์        | เจ้าพนักงานสัตวบาลอาวุโส  |
| ๑๐. นายโกศล     | ไชยวงศ์          | หัวหน้าด่านกักกันสัตว์ลำพูน (ด่านกักกันสัตว์ลำพูน)              |
| ๑๑. นางสาวธัญญา | บัวระวงศ์        | นักวิชาการสัตวบาลปฏิบัติการ                                     |
| ๑๒. นายจตุพงษ์  | ปัทมะ            | ปศุสัตว์อำเภอถ้ำ  |
| ๑๓. นายสุธรรม   | สุยะ             | ปศุสัตว์อำเภอเวียงหนองล่อง                                      |
| ๑๔. นายประพิศ   | เสนาจิตร         | ปศุสัตว์อำเภอแม่ทา  |
| ๑๕. นายภฤศเสฏฐ์ | ศิริลัย          | ปศุสัตว์อำเภอทุ่งหัวช้าง  |
| ๑๖. นายสยาม     | สมฤทธิ           | ปศุสัตว์อำเภอบ้านโฮ่ง   |
| ๑๗. นายอภิวัชร  | จินะราช          | (แทน)ปศุสัตว์อำเภอป่าซาง  |
| ๑๘. นายโกศล     | ไชยวงศ์          | หัวหน้าด่านกักกันสัตว์ลำพูน                                     |
| ๑๙. นางสาวสวรรส | อินตะแก้ว        | นายสัตวแพทย์ปฏิบัติการ (ด่านกักกันสัตว์ลำพูน)                   |
| ๒๐. นายวัชร     | ตะเตจา           | เจ้าหน้าที่ระบบงานคอมพิวเตอร์                                   |

**ผู้ไม่มาประชุม**

|              |            |        |
|--------------|------------|--------|
| ๑. นายสมบัติ | ศุภประภากร | ลา กิจ |
|--------------|------------|--------|

เริ่มประชุมเวลา ๑๐.๐๐ น.

### ระเบียบวาระที่ ๑ เรื่องที่ประธานแจ้งให้ที่ประชุมทราบ

ประธาน : การขับเคลื่อนนโยบายกรมปศุสัตว์และระดับพื้นที่ครั้งที่ ๑/๒๖๖๗ ผ่านระบบ Zoom ด้วยวันนี้ท่านปศุสัตว์จังหวัดลำพูนได้ติดภารกิจ จึงได้มอบหมายให้ นสพ.วิชาญ สุขประเสริฐ หัวหน้ากลุ่มพัฒนาสินค้าปศุสัตว์ เป็นประธาน การประชุมในวันนี้

มติที่ประชุม รับทราบ

### ระเบียบวาระที่ ๒ เรื่องรับรองรายงานการประชุม

การประชุมการขับเคลื่อนนโยบายของกรมปศุสัตว์ระดับพื้นที่จังหวัดลำพูน ครั้งที่ ๘/๒๕๖๖ เมื่อวันที่ ๑๒ กันยายน ๒๕๖๖

มติที่ประชุม - ที่ประชุมพิจารณาแล้ว รับรองรายงานการประชุม

### ระเบียบวาระที่ ๓ เรื่องเพื่อทราบ

ไม่มี

### ระเบียบวาระที่ ๔ เรื่องเพื่อพิจารณา

ประธาน : ที่ผ่านมา ขอขอบคุณทุกหน่วยงาน ที่ร่วมบูรณาการขับเคลื่อนนโยบายของกรมปศุสัตว์ระดับพื้นที่ (DLD-C) ในพื้นที่จังหวัดลำพูน เป็นที่เรียบร้อยดี ประสบความสำเร็จ ตามเป้าหมายวัตถุประสงค์ ที่กรมปศุสัตว์กำหนด ครั้งนี้เป็นการประชุมครั้งที่ ๑/๒๕๖๗ ขอเชิญผู้แทนกลุ่มพัฒนาสุขภาพสัตว์

กลุ่มพัฒนาสุขภาพสัตว์ : ๔.๑ สถานการณ์โรคระบาดสัตว์ และข้อมูลการเคลื่อนย้ายสัตว์และซากสัตว์เข้ามายังจังหวัดลำพูน จังหวัดลำพูน ยังไม่พบโรคระบาดในสัตว์ ทั้งนี้ขอความร่วมมือปศุสัตว์อำเภอทุกอำเภอเฝ้าระวังอย่างต่อเนื่อง ในพื้นที่ปศุสัตว์เขต ๕ พบการเกิดโรคระบาดในสุกรในพื้นที่จังหวัดเชียงราย เชียงใหม่ และกระบือในจังหวัดพะเยา

| สุกร               | กระบือ (สงฆ์เฮโมไรฮิกเซปทิสเมีย) |
|--------------------|----------------------------------|
| จ.เชียงราย         | จ.พะเยา                          |
| อ.แม่สรวย          | อ.เมือง                          |
| อ.ขุนตาล           |                                  |
| จ.เชียงใหม่        |                                  |
| ต.แม่บ่วง อ.แม่อาว |                                  |

ข้อมูลพื้นฐานจำนวนสุกรจากระบบทะเบียนเกษตรกรผู้เลี้ยงสัตว์ กรมปศุสัตว์ (DLD e-Regist)

| อำเภอ         | จำนวนฟาร์ม   | จำนวนสุกร      | ร้อยละ |
|---------------|--------------|----------------|--------|
| ทุ่งหัวช้าง   | ๑,๙๖๐        | ๖,๙๘๒          | ๗๙.๓๕  |
| บ้านธิ        | ๑๖           | ๗,๑๖๘          | ๐.๖๕   |
| บ้านโฮ่ง      | ๒๑           | ๒,๘๔๗          | ๐.๘๕   |
| ป่าซาง        | ๑๙           | ๑๖,๓๘๘         | ๐.๗๗   |
| เมืองลำพูน    | ๒๙           | ๒๗,๑๓๒         | ๑.๑๗   |
| แม่ทา         | ๑๘๘          | ๓๖,๑๔๖         | ๗.๖๑   |
| ลี้           | ๒๓๐          | ๔,๑๒๐          | ๙.๓๑   |
| เวียงหนองล่อง | ๗            | ๑๒๙            | ๐.๒๘   |
|               | <b>๒,๔๗๐</b> | <b>๑๐๐,๙๑๒</b> |        |

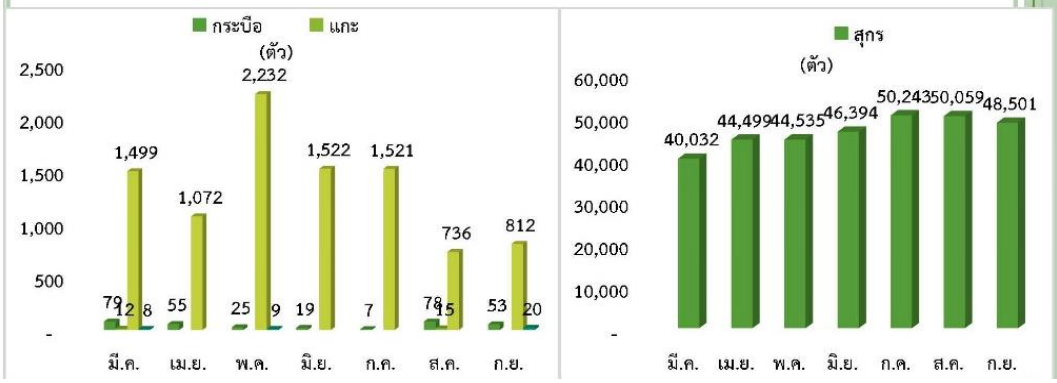
วาระที่ ๑ สถานการณ์โรคระบาดสัตว์  
และข้อมูลการเคลื่อนย้ายสัตว์และซากสัตว์เข้ามายังจังหวัดลำพูน



| อำเภอ         | ฟาร์ม ๑-๕๐ ตัว<br>(รายย่อย) |             | ฟาร์ม ๕๐ -๕๐๐<br>(รายกลาง) |              | ฟาร์ม ๕๐๐ ขึ้นไป<br>(รายใหญ่) |              |
|---------------|-----------------------------|-------------|----------------------------|--------------|-------------------------------|--------------|
|               | จำนวนฟาร์ม                  | จำนวนสุกร   | จำนวนฟาร์ม                 | จำนวนสุกร    | จำนวนฟาร์ม                    | จำนวนสุกร    |
| ทุ่งหัวช้าง   | ๑๙๕๖                        | ๕๐๑๗        | ๒                          | ๑๒๕          | ๒                             | ๑๘๔๐         |
| บ้านธิ        | ๗                           | ๑๑๐         | ๔                          | ๗๖๘          | ๕                             | ๖๒๙๐         |
| บ้านโฮ้ง      | ๙                           | ๒๒๙         | ๑๑                         | ๒๐๑๘         | ๑                             | ๖๐๐          |
| ป่าซาง        | ๑๒                          | ๘๘          | ๒                          | ๒๗๑          | ๕                             | ๑๖๐๒๙        |
| เมืองลำพูน    | ๔                           | ๙๗          | ๑๕                         | ๑๗๖๖         | ๑๐                            | ๒๕๒๖๙        |
| แม่ทา         | ๑๔๔                         | ๒๑๖๔        | ๓๓                         | ๔๒๙๑         | ๑๑                            | ๒๙๖๙๑        |
| ถ้ำ           | ๒๑๒                         | ๑๗๘๐        | ๑๘                         | ๒๓๔๐         |                               |              |
| เวียงหนองล่อง | ๖                           | ๖๐          | ๑                          | ๖๙           |                               |              |
|               | <b>๒๓๕๐</b>                 | <b>๙๕๔๕</b> | <b>๘๖</b>                  | <b>๑๑๖๔๘</b> | <b>๓๔</b>                     | <b>๗๙๗๑๙</b> |
| ร้อยละ        | <b>๙๕.๑๔</b>                | <b>๙.๔๖</b> | <b>๓.๔๘</b>                | <b>๑๑.๕๔</b> | <b>๑.๓๘</b>                   | <b>๗๘.๙๙</b> |

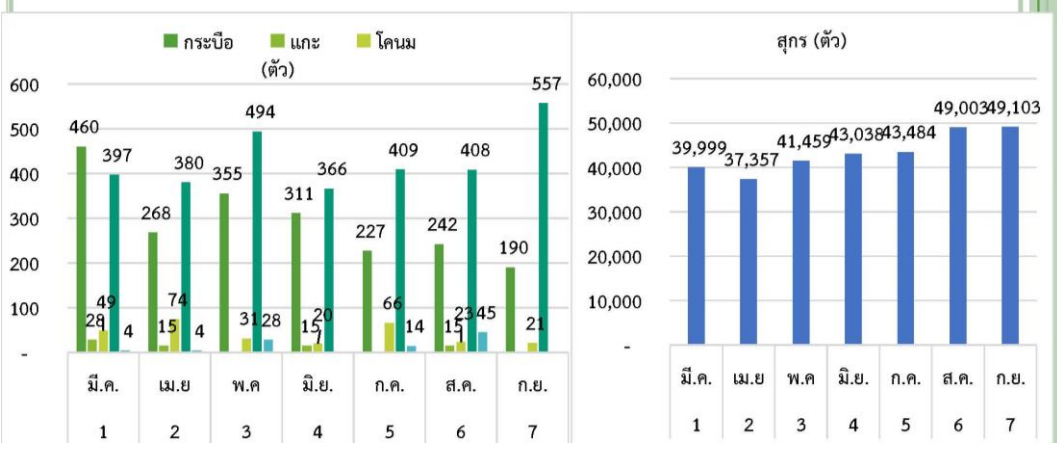
สถิติการเคลื่อนย้ายสัตว์ มีชีวิต (โค กระบือ แพะ แกะ สุกร)

ออกพื้นที่จังหวัดลำพูน (1 มี.ค. 66 - 30 ก.ย. 66)



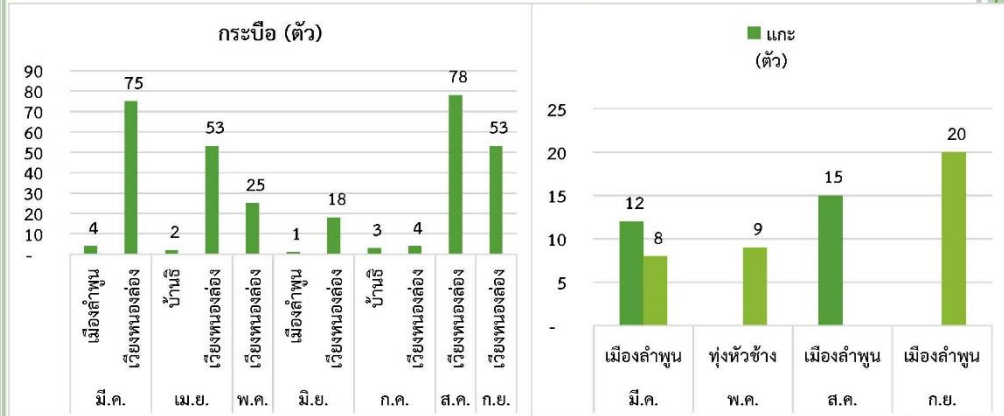
สถิติการเคลื่อนย้ายสัตว์ มีชีวิต (โค กระบือ สุกร แพะ แกะ)

เข้าพื้นที่จังหวัดลำพูน (1 มี.ค.66 - 30 ก.ย.66)



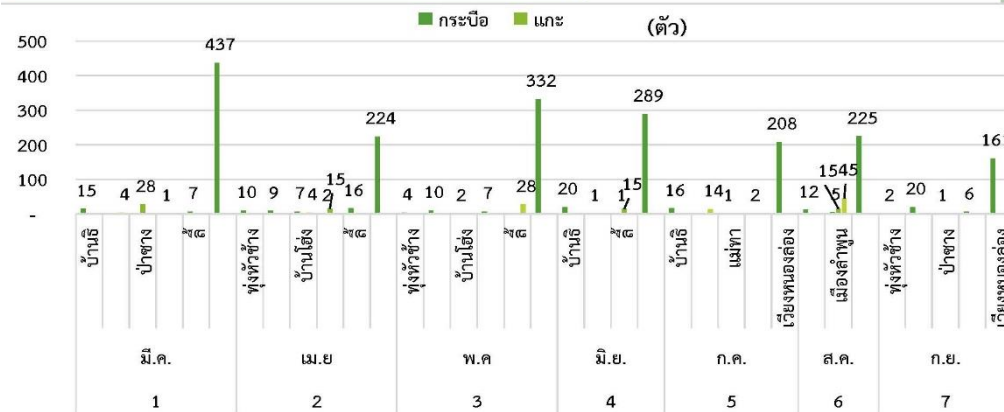
**ออกพื้นที่จังหวัดลำพูน (1 มี.ค. 66 – 30 ก.ย. 66)**

**สถิติการเคลื่อนย้ายสัตว์มีชีวิต (โค กระบือ แพะ แกะ สุกร)**



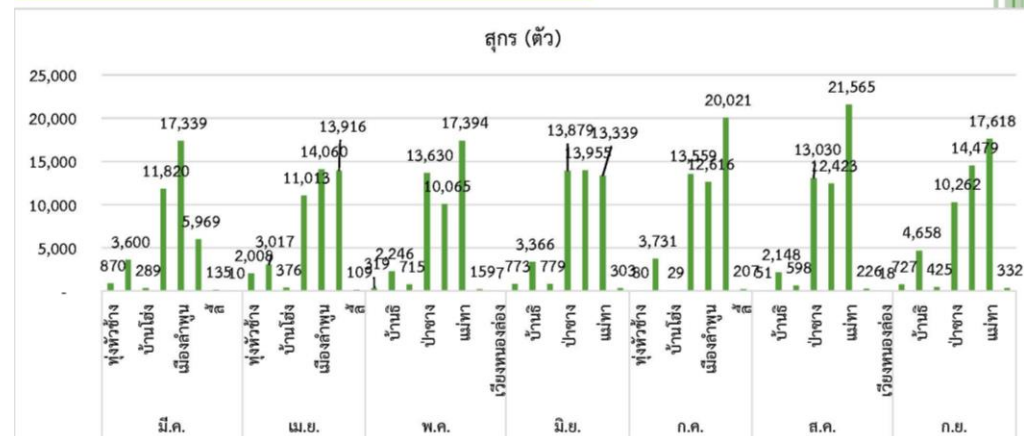
**เข้าพื้นที่จังหวัดลำพูน (1.มี.ค.66 – 30 ก.ย.66)**

**สถิติการเคลื่อนย้ายสัตว์มีชีวิต (โค กระบือ แพะ แกะ สุกร)**



**ออกพื้นที่จังหวัดลำพูน (1 มี.ค. 66 – 30 ก.ย. 66)**

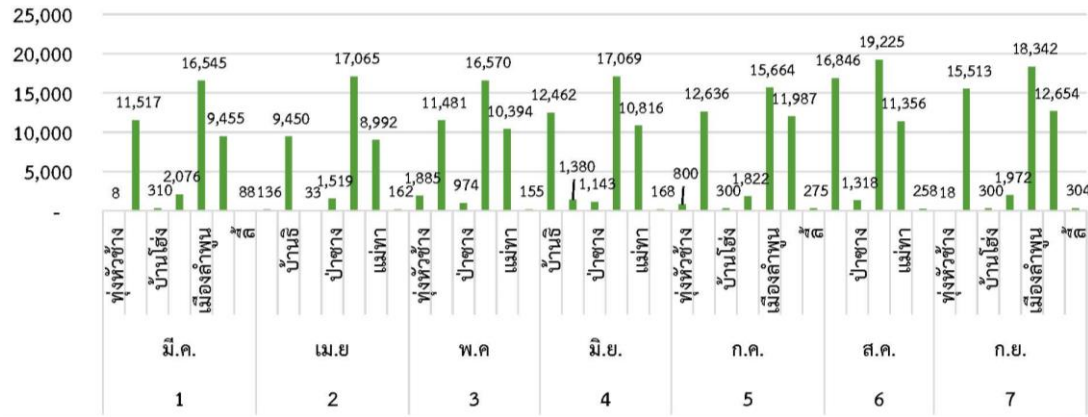
**สถิติการเคลื่อนย้ายสัตว์มีชีวิต (โค กระบือ แพะ แกะ สุกร)**



**เข้าพื้นที่จังหวัดลำพูน (1.มี.ค.66 – 30 ก.ย.66)**

**สถิติการเคลื่อนย้ายสัตว์ มีชีวิต (โค กระบือ แพะ แกะ สุกร)**

สุกร (ตัว)



**ออกพื้นที่จังหวัดลำพูน (1 มี.ค. 66 – 30 ก.ย. 66)**

**สถิติการเคลื่อนย้ายซากสัตว์ (สุกร)**

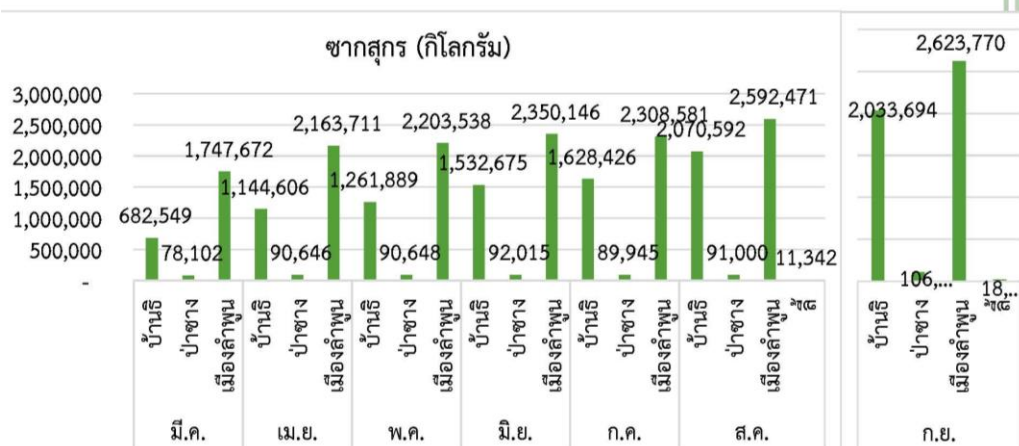
ซากสุกร (กิโลกรัม)



**ออกพื้นที่จังหวัดลำพูน (1 มี.ค. 66 – 30 ก.ย. 66)**

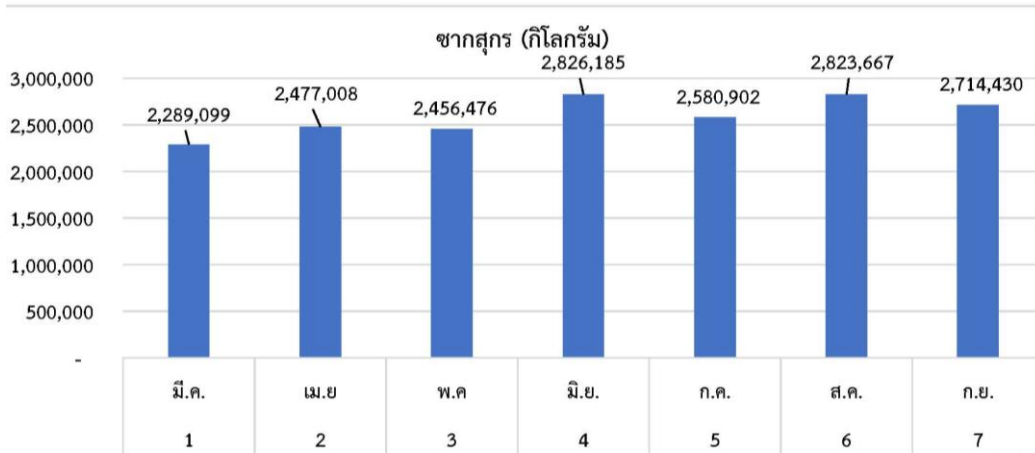
**สถิติการเคลื่อนย้ายซากสัตว์ (สุกร)**

ซากสุกร (กิโลกรัม)



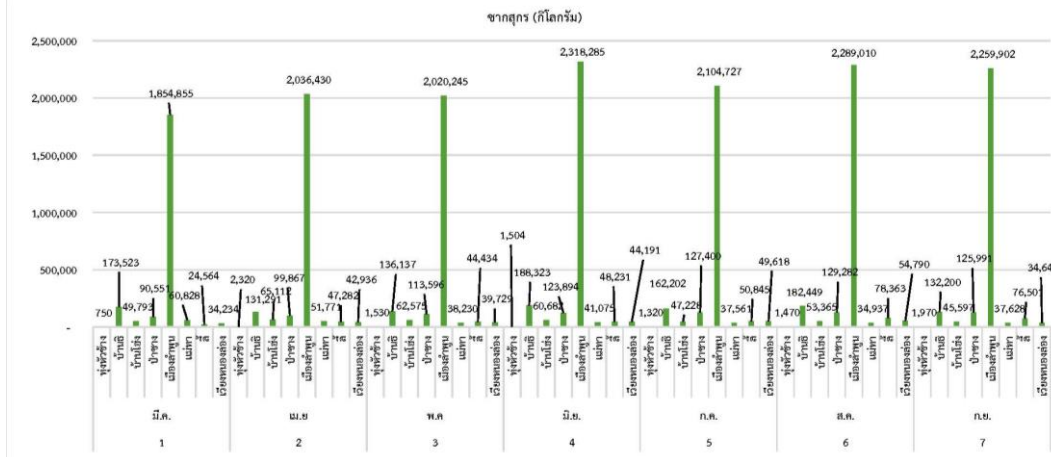
เข้าพื้นที่จังหวัดลำพูน (1.มี.ค.66 – 30 ก.ย.66)

สถิติการเคลื่อนย้าย ชากสัตว์ (สุกร)



เข้าพื้นที่จังหวัดลำพูน (1.มี.ค.66 – 30 ก.ย.66)

สถิติการเคลื่อนย้าย ชากสัตว์ (สุกร)



**กิจกรรม การรณรงค์ฉีดวัคซีนป้องกันโรคปากและเท้าเปื่อยในโคเนื้อ กระบือ แพะ แกะ และการทำลายเชื้อโรคในพื้นที่เสี่ยง**  
**รอบที่ 1 ประจำปีงบประมาณ 2567**  
**สำนักงานปศุสัตว์จังหวัดลำพูน**

\*\*\*\*\*

| รายละเอียดวัคซีนป้องกันโรค | โคเนื้อ       |              | กระบือ       |            | แพะ          |           | แกะ        |          | รวม           |              | โคเนื้อ-กระบือ-แพะ-แกะ 01/2567 | วัคซีนเสริมรายกเขปที่เชียงใหม่ | วัคซีนแมคเคลด |
|----------------------------|---------------|--------------|--------------|------------|--------------|-----------|------------|----------|---------------|--------------|--------------------------------|--------------------------------|---------------|
|                            | ตัว           | ราย          | ตัว          | ราย        | ตัว          | ราย       | ตัว        | ราย      | ตัว           | ราย          |                                |                                |               |
| เมืองลำพูน                 | 2,515         | 396          | 835          | 81         | 598          | 8         | 18         | 2        | 3,966         | 487          | 1,490                          | 840                            | 0             |
| แม่ทา                      | 4,635         | 464          | 1,571        | 130        | 107          | 5         | 0          | 0        | 6,313         | 599          | 4,000                          | 1,590                          | 0             |
| บ้านโฮ้ง                   | 2,250         | 194          | 204          | 25         | 25           | 1         | 115        | 2        | 2,594         | 222          | 1,300                          | 210                            | 1,000         |
| ลี้                        | 9,330         | 525          | 1,035        | 67         | 131          | 3         | 0          | 0        | 10,496        | 595          | 5,300                          | 1,350                          | 1,200         |
| ทุ่งหัวช้าง                | 6,218         | 851          | 245          | 41         | 117          | 5         | 0          | 0        | 6,580         | 897          | 2,930                          | 300                            | 200           |
| ป่าซาง                     | 698           | 68           | 148          | 5          | 85           | 2         | 22         | 1        | 953           | 76           | 480                            | 150                            | 0             |
| บ้านธิ                     | 2,022         | 242          | 270          | 31         | 62           | 2         | 0          | 0        | 2,354         | 275          | 1,500                          | 270                            | 0             |
| เวียงหนองล่อง              | 1,980         | 139          | 890          | 25         | 0            | 0         | 0          | 0        | 2,870         | 164          | 1,000                          | 870                            | 900           |
| สุภาพ                      | 0             | 0            | 0            | 0          | 0            | 0         | 0          | 0        | 0             | 0            | 0                              | 0                              | 0             |
| <b>รวม</b>                 | <b>29,648</b> | <b>2,879</b> | <b>5,198</b> | <b>405</b> | <b>1,125</b> | <b>26</b> | <b>155</b> | <b>5</b> | <b>36,126</b> | <b>3,315</b> | <b>18,000</b>                  | <b>5,580</b>                   | <b>3,300</b>  |



| อำเภอที่ตั้งฟาร์ม | โคนม   |     | โคนม 01/2567 |              |        |
|-------------------|--------|-----|--------------|--------------|--------|
|                   | ตัว    | ราย | 3 ไทป์ (10D) | 3 ไทป์ (20D) | รวม    |
| เมืองลำพูน        | 420    | 8   | 0            | 420          | 420    |
| แม่ทา             | 9,668  | 150 | 10,000       | 0            | 10,000 |
| บ้านโฮ้ง          | 4,390  | 62  | 4,500        | 0            | 4,500  |
| ลี้               | 115    | 1   | 120          | 0            | 120    |
| ทุ่งหัวช้าง       | 73     | 1   | 80           | 0            | 80     |
| ป่าซาง            | 63     | 3   | 70           | 0            | 70     |
| บ้านธิ            | 9,550  | 199 | 10,000       | 0            | 10,000 |
| เวียงหนองล่อง     | 609    | 12  | 610          | 0            | 610    |
| สุขภาพ            | 0      | 0   | 520          | 1,580        | 2,100  |
| รวม               | 24,888 | 436 | 25,900       | 2,000        | 27,900 |

ประธาน : มีหน่วยงานไหน สอบถามไหมครับ

ผู้อำนวยการศูนย์วิจัยและพัฒนาการสัตวแพทย์ภาคเหนือตอนบน : ในส่วน ๒ โรคตามที่รายงาน โรคคหิวหวัดสุกรเริ่มต้นของโรคเกิดในอำเภอเชียงแสนจังหวัดเชียงรายและขยายไปยังอำเภอต่างๆการเกิดจากสุกรคาดว่าเชื้อมาจากภาคอื่น ขอให้ด่านกักกันสัตว์เข้มงวดการเคลื่อนย้ายสุกร ในส่วนของเฮโมในพื้นที่จังหวัดพะเยา เป็นพื้นที่เกิดโรคซ้ำซากมีเชื้อเยาะและวัคซีนไม่เพียงพอ ทำให้เกิดโรคเฮโมรายิกเซพติซีเมียในทุกปี ทั้งนี้โรคที่เกิดจากแบคทีเรียสามารถรักษาหากได้รู้ไวรักษาไว

กลุ่มพัฒนาสุขภาพสัตว์ : เรื่องโรคระบาดในสุกร ทางกลุ่มพัฒนาสุขภาพสัตว์ ได้ติดตามสถานะการกับทางสำนักงานปศุสัตว์เขต ๕ อยู่อย่างเสมอ

ประเด็นที่ ๑ การเคลื่อนย้ายซากสุกร ขอให้ตรวจสอบในระบอบว่ามีซากสุกร มาจากโซนที่เกิดโรคระบาดหรือไม่

ประเด็นที่ ๒ เรื่องโรคสุกร หากมีการเกิดโรคระบาดในสุกร ขอให้รีบแจ้งทางสุขภาพ เพราะว่า จะมีเรื่องของการจัดทำเอกสาร การสอบสวนโรค และดำเนินการควบคุมโรคให้ทัน่วงที

โรคระบาดสัตว์โค-กระบือ ทางกลุ่มพัฒนาสุขภาพสัตว์ได้จัดสรรวัคซีนในกระบือ เสร็จแล้วค่อยฉีดในโค และขอให้ทางปศุสัตว์อำเภอเฝ้าระวังโรคอย่างต่อเนื่อง วัคซีนแบลคเลค ได้จัดสรรวัคซีน ในพื้นที่ ๓ อำเภอรอยต่อของจังหวัดลำปางที่เคยเกิดโรค คือ อำเภอทุ่งหัวช้าง อำเภอลี้ และอำเภอบ้านโฮ้ง ให้ทางปศุสัตว์อำเภอ พิจารณาคัดวัคซีนในกลุ่มเสี่ยงต่อไป

ประธาน : มีหน่วยงานไหน มีคำถามไหมครับ

มติที่ประชุม รับทราบ

กลุ่มพัฒนาสุขภาพสัตว์ : ๔๒ เข้มงวดมาตรการเคลื่อนย้ายสุกรมีชีวิต และซากสุกร



### บันทึกข้อความ

ส่วนราชการ สำนักงานปศุสัตว์จังหวัดลำพูน (กลุ่มพัฒนาสุขภาพสัตว์) โทร ๐-๕๓๕๖-๑๒๘๘

ที่ สท ๐๐๐๘/๐๔๐๔ วันที่ ๐๗ ตุลาคม ๒๕๖๖

เรื่อง เฝ้าระวังการเคลื่อนย้ายสุกรมีชีวิต และซากสุกร

เรียน ปศุสัตว์อำเภอทุกอำเภอ

ตามหนังสือปศุสัตว์เขต ๕ ที่ กช ๐๖๑๖(๕)/ว ๔๐๙๘ ลงวันที่ ๑๖ ตุลาคม ๒๕๖๖ เรื่อง เฝ้าระวังการเคลื่อนย้ายสุกรมีชีวิต และซากสุกร ด้วยปัจจุบันในพื้นที่สำนักงานปศุสัตว์เขต ๕ ได้มีประกาศกำหนดเขตโรคระบาดชั่วคราวชนิดคหิวหวัดแอฟริกาในสุกร ในท้องที่บ้านคองสะโล่ หมู่ที่ ๗ ตำบลศรีดอนมูล อำเภอเชียงแสน จังหวัดเชียงราย ณ วันที่ ๒๙ กันยายน ๒๕๖๖ อีกทั้งได้รับรายงานสถานการณ์การป่วยตายผิดปกติในพื้นที่ที่มีแนวโน้มเพิ่มจำนวนขึ้น ประกอบกับสภาพอากาศเปลี่ยนแปลง มีฝนตกชุก สุกรอาจมีระดับภูมิคุ้มกันที่ต่ำส่งผลให้เกิดการป่วยตายผิดปกติเพิ่มมากขึ้น

เพื่อให้การควบคุมและป้องกันโรคในพื้นที่รับผิดชอบเป็นไปด้วยความเรียบร้อย อดปฏิบัติการของการเกิดโรคระบาดร้ายแรงในสุกร สำนักงานปศุสัตว์จังหวัดลำพูน จึงขอเน้นย้ำมาตรการ ควบคุม ป้องกันการเกิดโรคระบาดชนิดคหิวหวัดแอฟริกาในสุกร ดังนี้

๑. การเคลื่อนย้ายสุกรมีชีวิต และซากสุกรให้เน้นย้ำเจ้าหน้าที่ผู้มีอำนาจอนุญาตเคลื่อนย้าย ให้ปฏิบัติตามระเบียบกรมปศุสัตว์ ว่าด้วยหลักเกณฑ์ และเงื่อนไขการอนุญาตการเคลื่อนย้ายสุกร หนูป่า หรือซากสุกร จากหมู่บ้าน เข้า ออก ผ่านหรือภายในการมีระหว่งคหิวหวัดแอฟริกาในสุกร พ.ศ.๒๕๖๔ อย่างเคร่งครัด
๒. เมื่อได้รับแจ้งสุกรป่วย ตาย ผิดปกติ ให้รีบดำเนินการตรวจสอบสอบสวนโรคและเก็บตัวอย่างส่งตรวจยี่ห้อปฏิบัติการโดยด่วน
๓. พิจารณาตรวจสอบใบอนุญาตนำ หรือเคลื่อนย้ายสัตว์ หรือซากสัตว์ และเงื่อนไขการอนุญาตให้ถูกต้องครบถ้วน
๔. ปฏิบัติการบังคับใช้กฎหมายที่เกี่ยวข้องอย่างเข้มงวด เพื่อป้องกัน ควบคุม การเกิดโรคระบาดที่สำคัญที่จะนำเข้าสู่พื้นที่

จึงเรียนมาเพื่อดำเนินการและถือปฏิบัติโดยเคร่งครัด

(นายสมบัติ สุขประภาร)

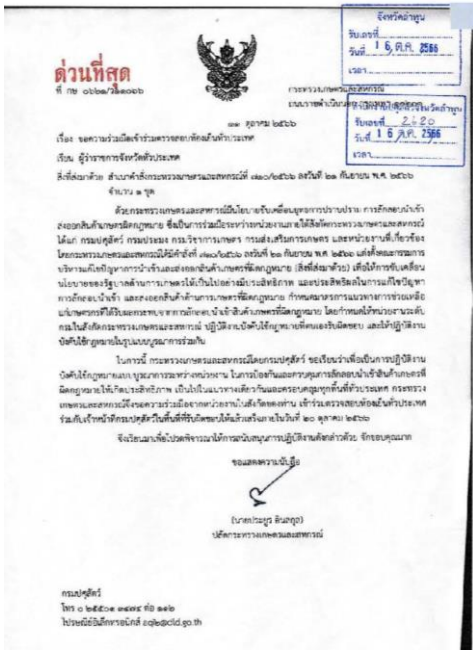
ปศุสัตว์จังหวัดลำพูน


/ ประธาน...

ประธาน : มีหน่วยงานไหน สอบถามไหมครับ ในเรื่องการเข้มงวดมาตรการเคลื่อนย้ายสุกรมชีวิต และซากให้ยึดถือข้อกฎหมายเป็นหลัก ในการนี้ท่านปศุสัตว์จังหวัดลำพูน ได้ฝากในประเด็น การบริการในการออกใบเคลื่อนย้าย ให้ตรวจสอบเอกสารประกอบเกี่ยวกับการเคลื่อนย้ายตามมาตรการที่กรมปศุสัตว์

มติที่ประชุม รับทราบ

กลุ่มพัฒนาสุขภาพสัตว์ : ๔.๓ ผลการดำเนินการตรวจสอบห้องเย็นตามยุทธศาสตร์สินค้าเกษตรผิดกฎหมาย ปัญหาและอุปสรรคในการดำเนินงาน



  
คำสั่งจังหวัดลำพูน  
ที่ 10๓๐ / ๒๕๖๒

เรื่อง แต่งตั้งคณะกรรมการบริหารแก้ไขปัญหาบ้านเลขที่ ๒๓๖ หมู่ ๒ ตำบลบ้านทราย อำเภอเมือง จังหวัดลำพูน

ด้วยกระทรวงเกษตรและสหกรณ์ได้กำหนดนโยบายในการแก้ไขปัญหาการลักลอบนำเข้าและส่งออกสินค้าด้านการเกษตรที่ผิดกฎหมาย ซึ่งส่งผลกระทบต่อเกษตรกรและเศรษฐกิจในภาพรวมของประเทศเป็นอย่างมาก เพื่อให้การขับเคลื่อนนโยบายของรัฐบาลด้านการเกษตรเป็นไปอย่างมีประสิทธิภาพและประสิทธิผล

อาศัยอำนาจตามความในมาตรา ๔๕ และมาตรา ๕๗ แห่งพระราชบัญญัติระเบียบบริหารราชการแผ่นดิน พ.ศ. ๒๕๓๔ และที่แก้ไขเพิ่มเติม จึงแต่งตั้งคณะกรรมการบริหารแก้ไขปัญหาการนำเข้าและส่งออกสินค้าด้านการเกษตรที่ผิดกฎหมาย โดยมีองค์ประกอบ หน้าที่และอำนาจ ดังนี้

**องค์ประกอบ**

|  |                  |
|--|------------------|
| ๑. ผู้ว่าราชการจังหวัดลำพูน  | ประธานกรรมการ    |
| ๒. รองผู้ว่าราชการจังหวัดลำพูน (หัวหน้ากลุ่มภารกิจด้านสภาพดินและน้ำ)           | รองประธานกรรมการ |
| ๓. ผู้บังคับการตำรวจภูธรจังหวัดลำพูน   | กรรมการ          |
| ๔. นายแพทย์สาธารณสุขจังหวัดลำพูน   | กรรมการ          |
| ๕. เกษตรและสหกรณ์จังหวัดลำพูน  | กรรมการ          |
| ๖. ประชาสัมพันธ์จังหวัดลำพูน   | กรรมการ          |
| ๗. พยานผู้เชี่ยวชาญ  | กรรมการ          |
| ๘. ผู้ตรวจการแผ่นดินจังหวัดลำพูน   | กรรมการ          |
| ๙. ประมงจังหวัดลำพูน   | กรรมการ          |
| ๑๐. เกษตรจังหวัดลำพูน  | กรรมการ          |
| ๑๑. นายอำเภอทุกอำเภอ   | กรรมการ          |
| ๑๒. พันเอก ราตีดำ กิระบุตร หัวหน้าฝ่ายนโยบายแผน กองม.จังหวัดลำพูน              | กรรมการ          |
| ๑๓. ร้อยโท สมปิง โฉมสิทธิ์ หัวหน้าชุดตรวจและตรวจสอบสวนสาร                      | กรรมการ          |
| ๑๔. เกษตรจังหวัดลำพูน  | กรรมการ          |
| ๑๕. เจ้าพนักงาน มล. พงศ์ศักดิ์ เกษมสันต์ ผู้ช่วยผู้ตรวจและตรวจสอบสวนสาร        | กรรมการ          |
| ๑๖. สิบเอก สมศักดิ์ วงศ์ชัย พชช.ชุดตรวจ กอ.รมน.จังหวัดลำพูน                    | กรรมการ          |
| ๑๗. พันตำรวจโท จักรูศักดิ์ ดวงเตชะ สารวัตรป้องกันปราบปราม สถานีตำรวจภูธรบ้านธิ | กรรมการ          |
| ๑๘. พันตำรวจโท ศุภวรรษ มาใจวงศ์ สารวัตรป้องกันปราบปราม สถานีตำรวจภูธร          | กรรมการ          |

๑๔. พันตำรวจโท...

- ๒ -
- |  |                             |
|--|-----------------------------|
| ๑๘. พันตำรวจโท พงษ์เทพ พงษ์ชวลิต สารวัตรป้องกันปราบปราม สถานีตำรวจภูธรเมืองลำพูน       | กรรมการ                     |
| ๑๙. พันตำรวจโท ณรงค์ศักดิ์ บุญดีศรีสารวัตรป้องกันปราบปราม สถานีตำรวจภูธรเมืองลำพูน     | กรรมการ                     |
| ๒๐. พันตำรวจตรี เกียรติศักดิ์ ปันสีสุข สารวัตรป้องกันปราบปราม สถานีตำรวจภูธรเมืองลำพูน | กรรมการ                     |
| ๒๑. พันตำรวจโท ณรงค์ เรืองศรี สารวัตรป้องกันปราบปราม สถานีตำรวจภูธรนิคมอุตสาหกรรม      | กรรมการ                     |
| ๒๒. ปลัดจังหวัดลำพูน   | กรรมการ และเลขานุการ        |
| ๒๓. หัวหน้าสำนักปลัดจังหวัดลำพูน   | กรรมการ และผู้ช่วยเลขานุการ |
- หน้าที่และอำนาจ**
๑. ดำเนินการตามนโยบายและมาตรการในการแก้ไขปัญหา การป้องกันและปราบปรามการลักลอบนำเข้าและส่งออกสินค้าด้านการเกษตรที่ผิดกฎหมาย และกำกับดูแลให้บรรดาสถาบันในภาครัฐและเอกชนที่เกี่ยวข้องดำเนินงานที่เกี่ยวข้องร่วมบูรณาการปฏิบัติการบังคับใช้กฎหมายที่เกี่ยวข้องอย่างมีประสิทธิภาพ โดยเร่งรัด
  ๒. ดำเนินการตามมาตรการทางกฎหมายและมาตรการที่ได้มีผลกระทบบางประการนำเข้า
  ๓. บูรณาการระหว่างหน่วยงานภาครัฐ ภาคเอกชน และภาคส่วนที่เกี่ยวข้อง
  ๔. แต่งตั้งเจ้าพนักงานหรืออาสาสมัครเพื่อปฏิบัติงานได้ตามความจำเป็นและเหมาะสม
  ๕. ปฏิบัติงานที่ตนตามที่ได้อนุญาต
- ที่นี้ ตั้งแต่วันที่ ๑๕ ตุลาคม พ.ศ. ๒๕๖๒
- (นายสืบสิทธิ์ ยิ้มละมัย)  
ผู้ว่าราชการจังหวัดลำพูน

### แผนการตรวจห้องเย็นเก็บซาก/เนื้อสุกร

| ลำดับ | วันที่สำรวจ | เวลา  | ชื่อสถานประกอบการ                             | ที่ตั้ง     |      |             |               |
|-------|-------------|-------|---|-------------|------|-------------|---------------|
|       |             |       |   | เลขที่      | หมู่ | ตำบล        | อำเภอ         |
| ๑     | ๑๒-๑๐-๖๖    | ๑๓.๐๐ | บริษัทพิสิฐอุตสาหกรรม                         | ๘๔/๑-๒      | ๔    | บ้านกลาง    | เมืองลำพูน    |
| ๒     |             |       | หจก.โจกล้ำฟู้ดส์&ซีฟู้ด                       | ๒๐๙         | ๘    | อุโมงค์     | เมืองลำพูน    |
| ๓     |             | ๑๕.๐๐ | ห้องเย็นกลุ่มวล                               | ๑๑๕/๒       | ๒    | ป่าซาง      | ป่าซาง        |
| ๔     | ๑๔-๑๐-๖๖    | ๑๐.๐๐ | บริษัท ดับเบิ้ลยู ทรานส์                      | ๑๔๘/๕       | ๑๙   | มะเขือแจ้   | เมืองลำพูน    |
| ๕     | ๑๕-๑๐-๖๖    | ๑๐.๐๐ | บริษัท ซีพีแ็กซ์ตรา จำกัด (มหาชน) (สาขาลำพูน) | ๒๐๙         | ๔    | บ้านกลาง    | เมืองลำพูน    |
| ๖     | ๑๖-๑๐-๖๖    | ๑๐.๐๐ | บริษัท ไทย เกรทเนส กรุ๊ป จำกัด                | ๑๒๖/๒       | ๓    | หนองช้างคืน | เมืองลำพูน    |
| ๗     |             | ๑๓.๐๐ | บจก. เคที (จอมทอง)                            | ๘๔          | ๔    | บ้านกลาง    | เมืองลำพูน    |
| ๘     |             | ๑๕.๓๐ | บจก. ซีพีแรม                                  | ๑๗๗         | ๑๑   | ป่าสัก      | เมืองลำพูน    |
| ๙     | ๑๗-๑๐-๖๖    | ๐๙.๐๐ | บจก. เกษมสันต์                                | ๑๑          | ๑๙   | มะเขือแจ้   | เมืองลำพูน    |
| ๑๐    |             | ๑๐.๐๐ | บจก. เคเอสวี โฉมสิทธิ์                        | ๔๐          | ๒๑   | มะเขือแจ้   | เมืองลำพูน    |
| ๑๑    |             | ๑๑.๐๐ | บจก. แปด แปด เก้า                             | ๓๐๘         | ๗    | มะเขือแจ้   | เมืองลำพูน    |
| ๑๒    |             | ๑๓.๐๐ | บริษัท เอ็ม เอส ที อินเทอร์เน็ต จำกัด         | ๙๒          | ๑๕   | ป่าสัก      | เมืองลำพูน    |
| ๑๓    | ๑๘-๑๐-๖๖    | ๐๙.๓๐ | บริษัท ไทยฟู้ดส์ กรุ๊ป จำกัด                  | ๒๑๙         |      | ในเมือง     | เมืองลำพูน    |
| ๑๔    |             | ๑๓.๐๐ | บริษัท เบทาโกรเกษตรอุตสาหกรรม จำกัด           | ๒๓๘         | ๑๐   | บ้านธิ      | บ้านธิ        |
| ๑๕    |             | ๑๕.๓๐ | ป้านกหมูกระจก                                 | ๒๑๘/๑       | ๖    | ห้วยยาบ     | บ้านธิ        |
| ๑๖    | ๑๙-๑๐-๖๖    | ๑๐.๐๐ | นางสาวเครือวัลย์ บุญเลื่อน                    | ๓๒          | ๑    | วังผาง      | เวียงหนองล่อง |
| ๑๗    |             | ๑๓.๐๐ | นางสาวชนารดา กั้นทะวงค์                       | ๗๐          | ๙    | วังผาง      | เวียงหนองล่อง |
| ๑๘    | ๒๐-๑๐-๖๖    | ๑๐.๓๐ | นางจันทร์ดี อ้ายดี                            | ๕๓/๘๔,๕๓/๘๕ | ๔    | ลิ้ม        | ลิ้ม          |

| ลำดับที่ | วันที่ตรวจสอบ | ตำบล        | อำเภอ         | ประเภทสินค้าที่ขาย | รายละเอียดสินค้า จำนวน (กิโลกรัม) |          |           |                |           |                |
|----------|---------------|-------------|---------------|--------------------|-----------------------------------|----------|-----------|----------------|-----------|----------------|
|          |               |             |               |                    | สตรอง                             | สาคู     | สาคู-แปก  | สาคู-กระเบื้อง | อาหารทะเล | มันและมันฝรั่ง |
| 1        | 12/10/2566    | บ้านกลาง    | เมืองลำพูน    | ปลู๊ต              | 17,100.00                         | 1,200.00 | 0.00      | 0.00           | 0.00      | 0.00           |
| 2        | 12/10/2566    | บ้านกลาง    | เมืองลำพูน    | ปลู๊ต              | 250,000.00                        | 0.00     | 0.00      | 0.00           | 0.00      | 0.00           |
| 3        | 12/10/2566    | ป่าซาง      | ป่าซาง        | ปลู๊ต              | 2,676.00                          | 0.00     | 0.00      | 0.00           | 0.00      | 0.00           |
| 4        | 14/10/2566    | มะเขื่อนเจ้ | เมืองลำพูน    | ปลู๊ต              | 105,412.00                        | 0.00     | 0.00      | 0.00           | 0.00      | 0.00           |
| 5        | 15/10/2566    | บ้านกลาง    | เมืองลำพูน    | ปลู๊ต/ประมง/เกษตร  | 4,187.23                          | 0.00     | 3,214.03  | 958.06         | 2,864.00  | 35,505.00      |
| 6        | 16/10/2566    | บ้านกลาง    | เมืองลำพูน    | เกษตร              | 0.00                              | 0.00     | 0.00      | 0.00           | 0.00      | 3,000,000.00   |
| 7        | 16/10/2566    | หนองสามัคคี | เมืองลำพูน    | ปลู๊ต/ประมง        | 3,290.88                          | 0.00     | 0.00      | 0.00           | 3,314.60  | 0.00           |
| 8        | 16/10/2566    | ป่าสัก      | เมืองลำพูน    | ปลู๊ต/ประมง        | 5,418.00                          | 0.00     | 3,084.00  | 0.00           | 1,212.00  | 0.00           |
| 9        | 17/10/2566    | มะเขื่อนเจ้ | เมืองลำพูน    | เกษตร              | 0.00                              | 0.00     | 0.00      | 0.00           | 0.00      | 1,096,320.00   |
| 10       | 17/10/2566    | มะเขื่อนเจ้ | เมืองลำพูน    | เกษตร              | 0.00                              | 0.00     | 0.00      | 0.00           | 0.00      | 7,775,252.79   |
| 11       | 17/10/2566    | มะเขื่อนเจ้ | เมืองลำพูน    | เกษตร              | 0.00                              | 0.00     | 0.00      | 0.00           | 0.00      | 1,652,793.00   |
| 12       | 17/10/2566    | มะเขื่อนเจ้ | เมืองลำพูน    | เกษตร              | 0.00                              | 0.00     | 0.00      | 0.00           | 0.00      | 106,031.00     |
| 13       | 17/10/2566    | ป่าสัก      | เมืองลำพูน    | ปลู๊ต/ประมง        | 14,566.13                         | 523.92   | 2,377.00  | 0.00           | 3,574.00  | 0.00           |
| 14       | 18/10/2566    | บ้านธิ      | บ้านธิ        | ปลู๊ต              | 46,331.56                         | 0.00     | 0.00      | 0.00           | 0.00      | 0.00           |
| 15       | 18/10/2566    | หัวซอ       | บ้านธิ        | ปลู๊ต              | 655.65                            | 0.00     | 0.00      | 0.00           | 0.00      | 0.00           |
| 16       | 18/10/2566    | ในเมือง     | เมืองลำพูน    | ปลู๊ต              | 0.00                              | 0.00     | 600.00    | 0.00           | 0.00      | 0.00           |
| 17       | 19/10/2566    | วังนก       | เวียงหนองล่อง | ปลู๊ต              | 0.00                              | 0.00     | 398.00    | 0.00           | 0.00      | 0.00           |
| 18       | 19/10/2566    | วังนก       | เวียงหนองล่อง | ปลู๊ต              | 100.00                            | 0.00     | 740.00    | 0.00           | 0.00      | 0.00           |
| 19       | 20/10/2566    | ลี่         | ลี่           | ปลู๊ต/ประมง        | 900.60                            | 160.00   | 150.00    | 0.00           | 1,080.00  | 0.00           |
|          |               |             |               |                    | 450,638.05                        | 1,883.92 | 10,563.03 | 958.06         | 12,044.60 | 13,665,901.79  |

จำนวนสินค้าเกษตรที่ดำเนินการตรวจ  
สะสม (ตั้งแต่วันที่ 12 ตุลาคม - 20 ตุลาคม 2566)

|               |          |
|---------------|----------|
| 464,043.06    | กิโลกรัม |
| 12,044.60     | กิโลกรัม |
| 13,665,901.79 | กิโลกรัม |
| 14,141,989.45 | กิโลกรัม |

อายุัด : (หนังสือตรวจ) จำนวน 219.74 กิโลกรัม  
ส่งตัวอย่างตรวจ จำนวน 5.30 กิโลกรัม (ผาลาบ)  
อายุัด : (ใส่ดินสอ, เนื้อหมูน้ำแข็ง, สมอทอง, ดอก, ลิ่นสอ, กระดาษ-สอ, ไข่ไก่) จำนวน 880.60 กิโลกรัม  
ส่งตัวอย่างตรวจ จำนวน 2.30 กิโลกรัม (อยู่ในระหว่างรอผล)

ประธาน : ขอให้ปลู๊ตอำเภอกุดชุมห่อทุกอำเภอตระหนัก ในเรื่องการออกไปขายให้ครบถ้วนถูกต้อง

มติที่ประชุม รับทราบ

กลุ่มส่งเสริมฯ : ๔.๔ รายงานความก้าวหน้าโครงการอนุรักษ์และพัฒนาไก่พื้นเมืองพันธุ์เหล่าป่าก๋อยลำพูน มอบหมายให้ทางปลู๊ตอำเภอกุดชุมห่อ และป่าซาง รายงานความก้าวหน้าโครงการ

ปลู๊ตอำเภอกุดชุมห่อ : รายงานความก้าวหน้า โครงการ อนุรักษ์ และพัฒนาไปพื้นเมืองพันธุ์เหล่าป่าก๋อยลำพูน ของ นายชุมพร วงศ์วิริยะ เมื่อวันที่ ๒๔ ตุลาคม ๒๕๖๖ ผลปรากฏว่า ยังไม่สามารถแก้ไข ให้แล้วเสร็จได้ ยกตัวอย่างเช่น ตัดหญ้าทำความสะอาดบริเวณรอบเล้าไก่ แต่ได้นัดหมายตรวจซ้ำในวันที่ ๓๑ ตุลาคม ๒๕๖๖ อีกครั้ง

ผู้แทนสำนักงานปลู๊ตอำเภอกุดชุมห่อ : ยังไม่ได้รับการติดต่อเพิ่มเติมจากเกษตรกร ในเรื่องของการแก้ไขข้อบกพร่อง หากได้รับการติดต่อแล้ว จะเข้าไปตรวจสอบอีกครั้ง

กลุ่มส่งเสริมฯ : ขอให้ส่งภาพประกอบ ก่อนการปรับปรุง และหลังการปรับปรุง ข้อบกพร่องเพื่อประกอบผลการพิจารณา

มติที่ประชุม รับทราบ

กลุ่มส่งเสริมฯ : รายงานความก้าวหน้าโครงการขยายพื้นที่ปลูกพืชอาหารสัตว์ ๕๐,๐๐๐ ไร่ มอบหมายให้ทางปลู๊ตอำเภอกุดชุมห่อ รายงานความก้าวหน้าโครงการ

ปลู๊ตอำเภอกุดชุมห่อ :



22 กันยายน 2566  
สำนักงานปลู๊ตอำเภอกุดชุมห่อ  
ร่วมกับ  
สำนักงานพัฒนาอาหารสัตว์

“แจกพันธุ์หญ้าให้แก่เกษตรกร  
ผู้เลี้ยงแพะ กลุ่มแพะ-แกะล้านนา  
ในโครงการ ขยายพื้นที่ปลูกพืช  
อาหารสัตว์ 50,000 ไร่”

# ผลการดำเนินงาน

นายภมร ปิงมาเชือน ที่อยู่ 92/2 ม.9 ต.บ้านปาง  
อ.ทุ่งหัวช้าง จ.ลำพูน เบอร์โทรศัพท์ 086-3100734



นางศรียพรรณ ธรรมปัญญา ที่อยู่ 300 ม.3 ต.ทุ่งหัวช้าง  
อ.ทุ่งหัวช้าง จ.ลำพูน เบอร์โทรศัพท์ 086-7317442



นายเจไวย แก้วยอด ที่อยู่ 239 ม.15 ต.แม่ตื่น  
อ.สี จ.ลำพูน เบอร์โทรศัพท์ 093-8766517



# สรุปผลการดำเนินงาน



จากการลงพื้นที่สำรวจเกษตรกรที่ได้รับพันธุ์หญ้าไปปลูกมี 3 คนได้ดำเนินการปลูกแล้วและหญ้ากำลังงอก และอีก 3 คน กำลังอยู่ระหว่างการดำเนินการปลูก

ผู้อำนวยการศูนย์วิจัยและพัฒนาอาหารสัตว์ลำปาง : รับทราบ และขอสอบถาม พี่ชเอาอาหารสัตว์ที่ปลูก มีทั้งหมดกี่ไร่  
ปศุสัตว์อำเภอทุ่งหัวช้าง : มีพื้นที่ปลูกพืชอาหารสัตว์ ๓๐ ไร่ และจะขอเพิ่มเติมเมล็ดพันธุ์หญ้าในโครงการฯเพื่อมอบให้  
เกษตรกรโครงการธนาคารโคกระบือเพื่อเกษตรกร ตามพระราชดำริ ในพื้นที่อำเภอทุ่งหัวช้าง

ผู้อำนวยการศูนย์วิจัยและพัฒนาอาหารสัตว์ลำปาง : รับทราบ

มติที่ประชุม รับทราบ





ระเบียบวาระที่ ๕ เรื่องอื่น ๆ

ปศุสัตว์อำเภอเถิน : เรื่อง ชาวบ้านได้รับความเดือดร้อนจากการนำสัตว์มาเลี้ยงใกล้ชุมชน บ้านสันวิไล หมู่ ๙ ตำบลแม่ตืน  
อำเภอเถิน จังหวัดลำพูน (สวนแม่ชี)

| ที่ | วันที่           | รายการ   |
|-----|------------------|--|
| 1   | 2 มิถุนายน 2566  | ได้รับแจ้งจากองค์การบริหารส่วนตำบลเวียงแก้ว หนังสือที่ ลพ 73901/ว562<br>ลงวันที่ 2 มิถุนายน 2566 เรื่อง ราษฎรบ้านสันวิไล หมู่ที่ 9 ตำบลแม่ตืน<br>อำเภอเถิน จังหวัดลำพูน ได้รับความเดือดร้อนจากการสัตว์เข้ามาเลี้ยงใกล้พื้นที่<br>ชุมชน ในวันที่ 9 มิถุนายน 2566 เวลา 13.00 น.ณ ห้องประชุมพรมหิวหาร<br>องค์การบริหารส่วนตำบลเวียงแก้ว   |
| 2   | 9 มิถุนายน 2566  | ประชุม กรณีดังกล่าว ณ ห้องประชุมพรมหิวหาร องค์การบริหารส่วนตำบล<br>เวียงแก้ว เวลา 13.00-15.30 น.(เนื่องจากการโพสต์ผ่านสื่อออนไลน์)<br>ผู้เข้าร่วมประชุมประกอบไปด้วย<br>- องค์การบริหารส่วนตำบลเวียงแก้ว<br>- สาธารณสุขอำเภอเถิน<br>- ปศุสัตว์อำเภอเถิน<br>- กำนันตำบลแม่ตืน/ผู้ใหญ่บ้านหมู่9 ตำบลแม่ตืน<br>- ผู้ดูแลสัตว์ กรณีดังกล่าวฯ<br>หมายเหตุ-หารือแก้ไขปัญหาเบื้องต้นด้านส่วนราชการที่เกี่ยวข้องต่างๆ |
| 3   | 13 มิถุนายน 2566 | ประชุม กรณีดังกล่าวฯ ณ ศาลาอเนกประสงค์บ้านสันวิไล หมู่ 9 ต.แม่ตืน<br>ผู้เข้าร่วมประชุมประกอบไปด้วย<br>- องค์การบริหารส่วนตำบลเวียงแก้ว<br>- สาธารณสุขอำเภอเถิน<br>- ปลัดอำเภอเถิน<br>- ปศุสัตว์อำเภอเถิน<br>- กำนัน/ผู้ใหญ่บ้าน ตำบลแม่ตืน<br>- ชาวบ้านสันวิไลที่ได้รับความเดือดร้อน<br>หมายเหตุ -มีนักข่าวมาร่วมด้วย/มีการลงพื้นที่ติดตาม   |

|   |                  |   |
|---|------------------|---|
| 4 | 14 มิถุนายน 2566 | <p>ได้รับหนังสือเชิญประชุมที่ ลพ 0418/ว612 ลงวันที่ 14 มิถุนายน 2566 จาก องค์การบริหารส่วนตำบลเวียงแก้วเข้าร่วมประชุมและลงพื้นที่ตรวจสอบ กรณีดังกล่าวฯ ตามหนังสือเชิญประชุม ในวันที่ 15 มิถุนายน 2566 เวลา 14.00น. ณ ห้องประชุมอำเภอลี ชั้น 2 ที่ว่าการอำเภอลี</p> <p>ผู้เข้าร่วมประชุมประกอบไปด้วย</p> <ol style="list-style-type: none"> <li>1. ปลัดอำเภอลี</li> <li>2. องค์การบริหารส่วนตำบลเวียงแก้ว</li> <li>3. สถานีตำรวจภูธรอำเภอลี</li> <li>4. สาธารณะสุขอำเภอลี</li> <li>5. ปศุสัตว์อำเภอลี</li> <li>6. กำนันตำบลแม่ต๋น/ผู้ใหญ่บ้านหมู่9 ตำบลแม่ต๋น</li> </ol>   |
| 5 | 15 มิถุนายน 2566 | <p>ประชุม ณ ห้องประชุมที่ว่าการอำเภอลี ชั้น 2 เวลา 14.00 น.ตามหนังสือ หนังสือเชิญประชุมที่ ลพ 0418/ว612 ลงวันที่ 14 มิถุนายน 2566</p>   |
| 6 | 16 มิถุนายน 2566 | <p>สำนักงานปศุสัตว์อำเภอลี ออกหนังสือ ที่ ลพ 0008.4/102 ลงวันที่ 16 มิถุนายน 2566 เรื่องเชิญ นางสาวสิริพรรณ มีใจคำ เลขที่ 26 ม.9 ต.บ้านปวง อ.ทุ่งหัวช้าง จ.ลำพูน มาทำการให้ข้อมูลการเลี้ยงสัตว์ดังกล่าวและแจ้งให้ทราบ ถึงกรณีความเดือดร้อนดังกล่าวฯ และได้มีการบันทึกถ้อยคำไว้เป็นหลักฐาน ในวันที่ 21 มิถุนายน 2566 เวลา 10.00น.</p> <p>1. หนังสือ ที่ ลพ 0008.4/102 ลงวันที่ 16 มิถุนายน 2566 เรื่องเชิญ นางสาวสิริพรรณ มีใจคำ และรายงานปศุสัตว์จังหวัดลำพูนได้รับทราบ ซึ่ง ประกอบไปด้วยข้อมูลดังนี้</p> <ol style="list-style-type: none"> <li>1.1 สรุปประเด็นการประชุม</li> <li>1.2 ข้อมูลสัตว์และรายละเอียดสัตว์</li> <li>1.3 หลักฐานแสดงการขออนุญาตนำสัตว์เข้าพื้นที่</li> <li>1.4 ระเบียบวาระประชุม วันที่ 15 มิถุนายน 2566</li> <li>1.5 หนังสือเชิญประชุม นางสาวสิริพรรณ มีใจคำ</li> <li>1.6 หลักฐานการขึ้นทะเบียนผู้เลี้ยงสัตว์กับสำนักงานปศุสัตว์อำเภอลี</li> <li>1.7 หนังสือ ที่ลพ 73901/ว562 ลงวันที่ 2 มิถุนายน 2566 เชิญประชุม วันที่ 9 มิถุนายน 2566 จากองค์การบริหารส่วนตำบลเวียงแก้ว</li> </ol> |
| 7 | 28 มิถุนายน 2566 | <p>ได้รับหนังสือเชิญประชุมที่ ลพ 0418/ว 673 ที่ว่าการอำเภอลี ลงวันที่ 28 มิถุนายน 2566 ในวันที่ 30 มิถุนายน 2566 เวลา 09.00 น. ณ ห้องประชุม พรหมวิหาร องค์การบริหารส่วนตำบลเวียงแก้ว</p> <ul style="list-style-type: none"> <li>- องค์การบริหารส่วนตำบลเวียงแก้ว</li> <li>- สาธารณะสุขอำเภอลี</li> </ul>  |

|    |                 |   |
|----|-----------------|---|
|    |                 | <ul style="list-style-type: none"> <li>- ปลัดอำเภอ</li> <li>- ปลัดอำเภอ</li> <li>- กำนัน/ผู้ใหญ่บ้าน ตำบลแม่ต๋อน</li> <li>- ชาวบ้านสันวิไลที่ได้รับความเดือดร้อน</li> <li>- นักข่าว</li> <li>- ทนายความ</li> </ul>  |
| 8  | 3 กรกฎาคม 2566  | รายงานการตรวจสอบกรณีดังกล่าวฯ หนังสือที่ ลพ 0008.4/109 ลงวันที่ 3 กรกฎาคม 2566 เรียนให้นายอำเภอทราบ   |
| 9  | 5 กรกฎาคม 2566  | สำนักงานปลัดอำเภอ ออกหนังสือ ที่ ลพ 0008.4/110 เพื่อรายงานการตรวจสอบกรณีราษฎรบ้านสันวิไล ต.แม่ต๋อน อ.ลี้ จ.ลำพูน ไปยัง ปลัดจังหวัดลำพูน รายละเอียดประกอบไปด้วย <ol style="list-style-type: none"> <li>1.บันทึกถ้อยคำ นางสาวสิริพรรณ มีใจคำ</li> <li>2.หลักฐานการขึ้นทะเบียนผู้เลี้ยงสัตว์</li> </ol>  |
| 10 | 10 กรกฎาคม 2566 | ได้รับหนังสือเชิญประชุมที่ ลพ 0418/ว 673 ที่ว่าการอำเภอ ลงวันที่ 28 มิถุนายน 2566 ในวันที่ 30 มิถุนายน 2566 เวลา 09.00 น. ณ ห้องประชุมพรหมวิหาร องค์การบริหารส่วนตำบลเวียงแก้ว โดยวิดีโอคอล ให้แม่ชีร่วมประชุมด้วย ที่ประชุมมีมติให้ย้ายออกไปจากพื้นที่ภายใน 90 วัน จนถึงวันสุดท้ายคือวันที่ 10 ตุลาคม 2566 แม่ชีและที่ประชุมรับทราบ ผู้ร่วมประชุมประกอบไปด้วย <ul style="list-style-type: none"> <li>- องค์การบริหารส่วนตำบลเวียงแก้ว</li> <li>- สาธารณสุขอำเภอ</li> <li>- ปลัดอำเภอ</li> <li>- ปลัดอำเภอ</li> <li>- กำนัน/ผู้ใหญ่บ้าน ตำบลแม่ต๋อน</li> <li>- นักข่าว</li> <li>- ทนายความ</li> </ul> |
| 11 | 17 ตุลาคม 2566  | เข้าร่วมประชุม เวลา 13.30 น.-16.30 น. ณ ห้องประชุมอำเภอ ชั้น 2 ที่ว่าการอำเภอ ประกอบด้วยผู้เข้าร่วมประชุมดังนี้ <ul style="list-style-type: none"> <li>- ปลัดอำเภอ</li> <li>- นายกองการบริหารส่วนตำบลเวียงแก้ว</li> <li>- สถานีตำรวจภูธรอำเภอ</li> <li>- ปลัดอำเภอ</li> <li>- กำนันตำบลแม่ต๋อน/ผู้ใหญ่บ้าน ม.9 ตำบลแม่ต๋อน</li> <li>- สำนักงานปฏิรูปที่ดินจังหวัดลำพูน</li> </ul>   |

|    |   |  |
|----|---|--|
|    |   | มติที่ประชุม - ให้แม่ชีทำหน้าที่ถึงนายอำเภอเรื่องการย้ายสัตว์ออกจากพื้นที่<br>ปัญหาดังกล่าวภายใน 45 วัน นัดประชุมอีกครั้งในวันที่ 26 ตุลาคม 2566   |
| 12 | 24 ตุลาคม 2566<br>ลงพื้นที่จริง               | <p>ปศุสัตว์จังหวัดลำพูน พร้อมด้วย กลุ่มส่งเสริมฯ และปศุสัตว์อำเภอลี่ ลงพื้นที่ที่ ม.9 ต.แม่ตืน อ.ลี่ เพื่อแก้ไขปัญหาการเลี้ยงสัตว์ที่มีผลกระทบต่อชุมชน อำเภอ ลี่ โดยจากการสอบถามข้อมูลจากบ้ำจันท์สม (ผู้เลี้ยงสัตว์) ได้แจ้งว่าปัจจุบัน มีกระบือ 126 ตัว โค 26 ตัว ม้า 25 ตัว และสุกร 6 ตัว รวมจำนวนประชากร สัตว์ทั้งหมด 183 ตัว</p> <p>ทั้งนี้ได้มีข้อสั่งการและขอแนะนำให้กับผู้เลี้ยงสัตว์ดังกล่าวเพื่อแจ้งแก่แม่ชี ซึ่งเป็นผู้เฝ้าชีวิตดังกล่าว ดังนี้</p> <ol style="list-style-type: none"> <li>1.ห้ามเคลื่อนย้ายสัตว์เข้า หรือ ออก ในพื้นที่เพิ่มเติมอีก นับแต่วันนี้เป็นต้นไป</li> <li>2. มอบหมายให้ปศุสัตว์อำเภอลี่ ดำเนินการพ่นสีเพื่อนับจำนวนที่แท้จริงของ สัตว์ที่เลี้ยงอยู่ และกำกับดูแลในเรื่องของการฉีดวัคซีน กรณีจะเคลื่อนย้ายสัตว์ ให้ออกไปเคลื่อนย้ายตามจุดหมายปลายทางที่ไม่เป็นปัญหากรณีจะเคลื่อนย้าย สัตว์ให้ออกไปเคลื่อนย้ายตามจุดหมายปลายทางที่ไม่เป็นปัญหา ซึ่งทางผู้เลี้ยง ได้แจ้งว่าคาดว่าจะเป็น จังหวัดกาญจนบุรีจากการพูดคุยเบื้องต้น ภายใน 45 วัน โดยให้ทำข้อตกลงระหว่างแม่ชี อำเภอ ชาวบ้าน และผู้ดูแลสัตว์</li> </ol> <p>ทั้งนี้ได้มีข้อเสนอแนะว่า สัตว์เพศผู้ที่มีอยู่และลูกเกิดที่เป็นเพศผู้ให้ทำ การตอน เพื่อที่จะเลี้ยงดูจนสิ้นอายุขัย ลดการเพิ่มจำนวนขึ้น เพื่อไม่ให้เกิด ผลกระทบและเป็นภาระกับสังคม ชุมชน หรือผู้เลี้ยง ต่อไป</p> <div style="display: flex; justify-content: space-around;">   </div> <div style="display: flex; justify-content: space-around;">   </div> |
| 13 | 25 ตุลาคม 2566<br>ตรวจติดตาม<br>จำนวนยอดสัตว์ | <p>ปศุสัตว์อำเภอลี่ ลงพื้นที่ ม.9 ต.แม่ตืน อ.ลี่ เพื่อแก้ไขปัญหาการเลี้ยงสัตว์ที่มี ผลกระทบต่อชุมชน อำเภอ ลี่ โดยจากการตรวจนับจำนวนสัตว์ในเบื้องต้น มีกระบือ 116 ตัว โค 26 ตัว ม้า 37 ตัว และสุกร 6 ตัว รวมจำนวนประชากร สัตว์ทั้งหมด 185 ตัว โดยเบื้องต้นทางสวนแม่ชี ได้เคลื่อนย้ายกระบือ 23 ตัว เดินออกจากพื้นที่ สอบถามเบื้องต้นปลายทางไป จ.กาญจนบุรี ส่วนของม้า 37 ตัว ได้ประสานกลุ่มสุขภาพสัตว์เจาะเลือดตรวจเตรียมขนย้ายต่อไป</p>  |



ประธาน : ท่านใดมีเรื่องที่แจ้งหรือไม่ หากไม่มีขอปิดการประชุม

มติที่ประชุม                      ไม่มี

เลิกประชุม                      ๑๒.๐๐ น.

ลงชื่อ.....วัชร.....ผู้จัดรายการประชุม  
(นายวัชร เตเตจา)  
เจ้าหน้าที่ระบบงานคอมพิวเตอร์

ลงชื่อ.....เปรมวดี.....ผู้ตรวจรายการประชุม  
(นางสาวเปรมวดี ยศอิ)  
นายสัตวแพทย์ปฏิบัติการ